



Madrid, 19 Mayo 2.009.

Colegio De Farmacéuticos de Madrid.

INFORME ANUAL DE OFICINAS DE FARMACIAS 2009 X Edición

Ponentes:

Sr. Juan Antonio Sanchez – Socio ASPIME, S.L.

Sr. Xavier Besalduch – Socio ASPIME, S.L.

ASPIME, S.L.

Asesoría especializada en Oficinas de Farmacia

www.aspime.es

aspime@aspime.es

INDICE DE CONTENIDOS INFORME 2009

PROLOGO Y AGRADECIMIENTOS

CAPITULO 0. INTRODUCCIÓN Y METODOLOGÍA

CAPITULO 1. LAS CIFRAS ECONÓMICAS DE LA OFICINA DE FARMACIA ESPAÑOLA. ÚLTIMOS DATOS FISCALES DISPONIBLES

CAPITULO 2. EL RESULTADO ECONOMICO-FISCAL DE LA OFICINA DE FARMACIA

CAPITULO 3. ANÁLISIS SOCIOLÓGICO DE LA OFICINA DE FARMACIA

CAPITULO 4. COPROPIEDADES Y AHORRO FISCAL

CAPITULO 5. LA FARMACIA SEGÚN TIPOS DE VENTA 1.998-2.007

CAPITULO 6. ANÁLISIS Y COMPARATIVAS ENTRE TIPOLOGIAS DE FARMACIAS

CAPITULO 7. LOS NUMEROS DE LA FARMACIA “TIPO” ESPAÑOLA

CAPITULO 8. SITUACIÓN LABORAL DE LA OFICINA DE FARMACIA

CAPITULO 9. LA APLICACIÓN DE LA LEY ORGANICA DE PROTECCION DE DATOS EN LA OFICINA DE FARMACIA

CAPITULO 10. COMPARATIVA REGIONAL DE LOS PARÁMETROS DE LA OFICINA DE FARMACIA.

CAPITULO 11. DATOS PATRIMONIALES DEL TITULAR DE LA OFICIN DE FARMACIA

CAPITULO 12 EL FARMACEUTICO EN EL MERCADO LABORAL ESPAÑOL

CAPITULO 13. LA OFICINA ESPAÑOLA EN EL MARCO DE LAS PYMES

FICHA TECNICA

UNIVERSO : 21.000 oficinas de farmacia de España

MUESTRA : 767 oficinas de farmacia (3,6%)

***AMBITO : Comunidades Autónomas de Catalunya, Valencia, Madrid,
,Murcia, Castilla-León, Castilla-La Mancha y Andalucía.***

SELECCIÓN : Global

BASE: Declaraciones IRPF / Patrimonio 2.007

***FECHA DEL TRABAJO : del 21 de junio de 2.008 al 13 de febrero de
2.009***

REALIZACION : ASPIME, S.L.

CIFRAS ECONOMICAS DE LA OFICINA DE FARMACIA ESPAÑOLA

• **Las farmacias mas pequeñas (facturación hasta 300.000 €/año) :** La tendencia regresiva en su margen neto antes de impuestos sigue cayendo casi un punto porcentual, situándose por debajo del 9%. Estas farmacias siguen apostando “dentro de sus limitaciones” por la creación de empleo, incrementando su coste de personal sobre ventas hasta el 10%. Tampoco paralizaron la inversión, incrementándose en algo mas de un 3% sobre el pasado año. Se reafirma la eliminación del “efecto cero” debido al rdl 5/2000. En definitiva, estas farmacias siguen “en pie” con una menor tasa de beneficio, debido a su esfuerzo inversor y de mantenimiento y creación de empleo en situaciones no propicias.

• **Las farmacias que facturan entre 300.000 y 600.000 €/año :** La evolución del margen neto en estas farmacias sigue “su cuesta abajo”, con un descenso que acerca esta tasa al 8% de lo vendido. Pese a ello, se mantiene con un repunte al alza en su coste de personal sobre ventas, llegando a alcanzar la cota máxima de la serie histórica analizada. Se confirma el mantenimiento de las inversiones iniciado el pasado año. A estas farmacias se les rompe la tendencia bajista en lo que a rdl y absorbentes se refiere, subiendo lo aportado en 2.005 y 2006. Las farmacias de este intervalo vuelcan sus pequeñas mejoras en gestión de compras en mejorar su farmacia mediante empleo e inversión, dejando “tocado” su margen neto.

CIFRAS ECONOMICAS DE LA OFICINA DE FARMACIA ESPAÑOLA

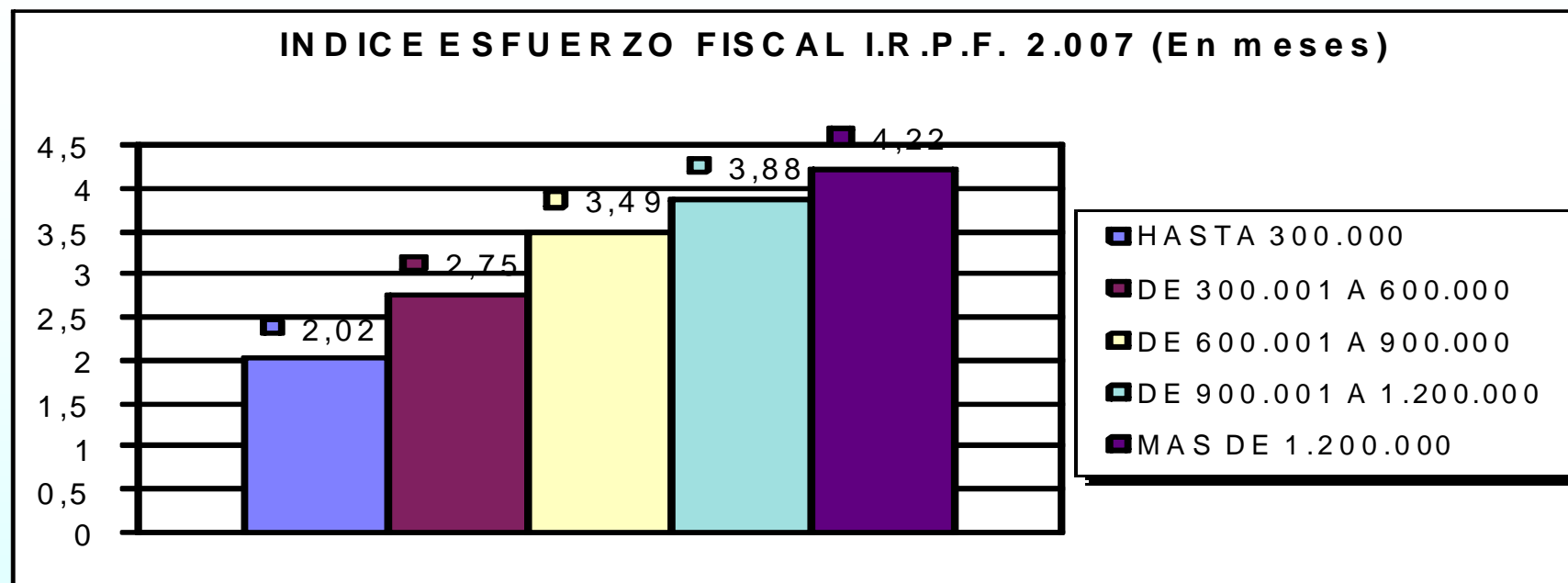
Las farmacias que facturan entre 600.000 y 900.000 €/año) : Fuerte caída de mas de un punto y medio porcentual en el beneficio antes de impuestos de este grupo de farmacias. Estas farmacias “aguantaban el tirón sin disminuciones apreciables hasta el pasado año. La profesionalización en estas farmacias es un hecho mediante la incorporación y mantenimiento de personal cualificado. En este índice se alcanza prácticamente el 10% sobre lo facturado. Importante es resaltar que la inversión no cesa en estas farmacias, incrementándose en algo mas de un punto porcentual. Se estanca al menos el importe descontado a causa del rdl 5/2000.La subida de costes de estructura merma considerablemente el resultado de estas farmacias en 2.007

•**Las farmacias que facturan entre 900.000 y 1.200.000 €/año) :**Las “mejores farmacias” de la muestra y serie histórica en lo que a margen neto antes de impuestos se refiere, también se ven afectadas (aunque son las que menos lo notan) por la disminución de márgenes netos del sector. Los costes de personal de este intervalo repuntan hacia arriba, manteniendo la tendencia desde 2.004. La inversión en estas farmacias es casi “inevitable”, por su aspecto fiscal incentivador.La mayoría de estas farmacias se enfrentan al marginal del IRPF. El rdl 5/2000 no provoca en estas farmacias un incremento medio de aportaciones, pese a la importancia económica de su valor absoluto.

CIFRAS ECONOMICAS DE LA OFICINA DE FARMACIA ESPAÑOLA

•Las farmacias que facturan mas de 1.200.000 €/año : El margen neto de estas farmacias antes de impuestos sigue siendo “el ultimo de la fila” en nuestra muestra. Los costes de personal mantienen su crecimiento desde 2.003, alcanzando la cota máxima de la muestra como cada año, con la particularidad de superar el 10,25%.Inversiones importantes son acometidas por estas farmacias, que mejoran la tasa de amortización anual año tras año. “Sufren” estas farmacias el efecto exponencial y devastador a nivel económico del rdl 5/2000, superando el valor medio de 90.000 €/año. Este intervalo de farmacias tiene problemas estructurales para no ver disminuido su beneficio

EL RESULTADO ECONOMICO FISCAL DE LA OFICINA DE FARMACIA



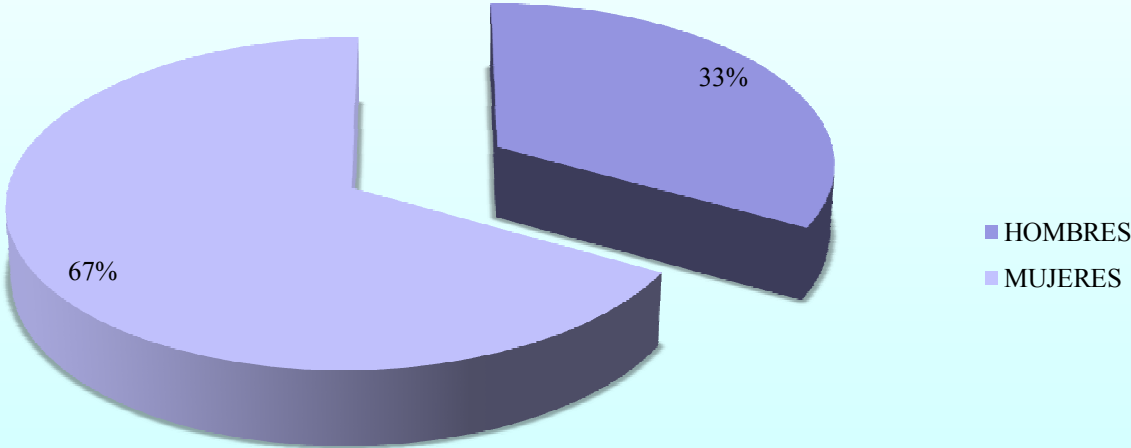
LA REFORMA FISCAL APLICABLE EN IRPF 2007 APENAS MODIFICA LA TRIBUTACION DEL FARMACEUTICO, (2.006 – TIPO 45% A PARTIR DE UNA BASE DE 46.818 €/AÑO ; 2.007 – TIPO 43% A PARTIR DE 52.360 €/AÑO).

TIPOS MEDIOS DE GRAVAMEN 2.007 SEGÚN FACTURACION : 16,85% (Hasta 300.000 €.) ; 22,92% (300.000-600.000 €) ; 29,15% (600.000-900.000 €) ; 32,37% (900.000-1.200.000 €) ; 35,14% (+ de 1.200.000 €)

INDICE DE ESFUERZO FISCAL Y TASA DE ANTICIPACION FISCAL (VIA PAGOS FRACCIONADOS IRPF FRENTE A CUOTA INTEGRAL) : ENTRE EL 20-45%.
"CONTRIBUYENTE DE CALIDAD Y CANTIDAD"

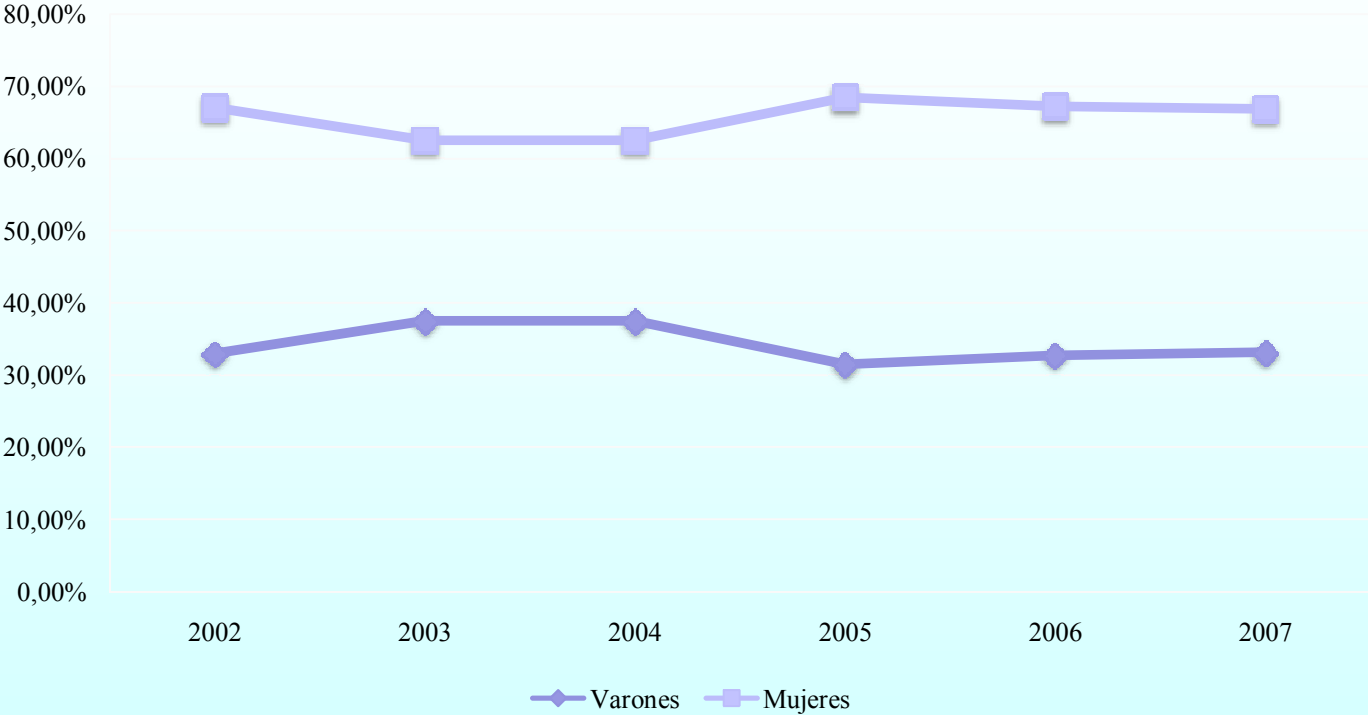
ANALISIS SOCIOLOGICO DE LA OFICINA DE FARMACIA

Distribución titularidad Farmacia por sexo



ANALISIS SOCIOLOGICO DE LA OFICINA DE FARMACIA

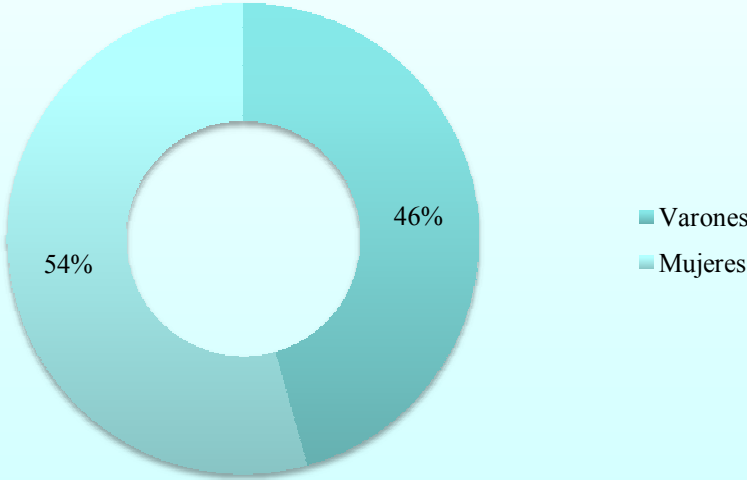
Evolución distribución titularidad Farmacia por sexo



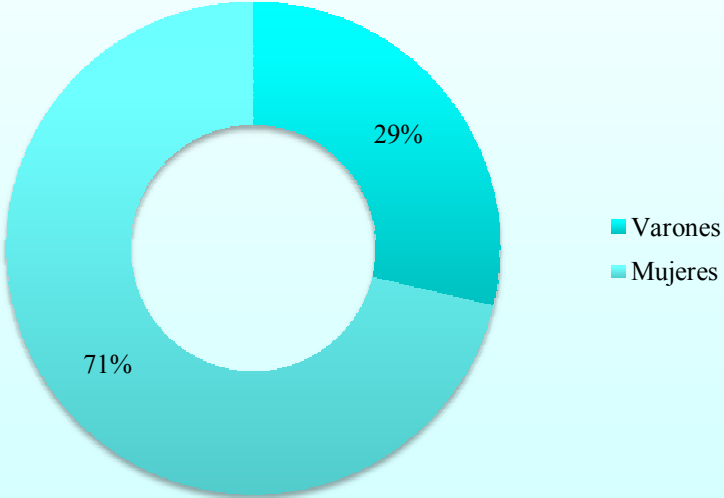
AÑO	2002	2003	2004	2005	2006	2007
HOMBRES	33,00%	37,50%	37,50%	31,53%	32,80%	33,16%
MUJERES	67,00%	62,50%	62,50%	68,46%	67,20%	66,84%

ANALISIS SOCIOLOGICO DE LA OFICINA DE FARMACIA

**Matriculación Educación
Universitaria curso 2006-2007 por
sexo**

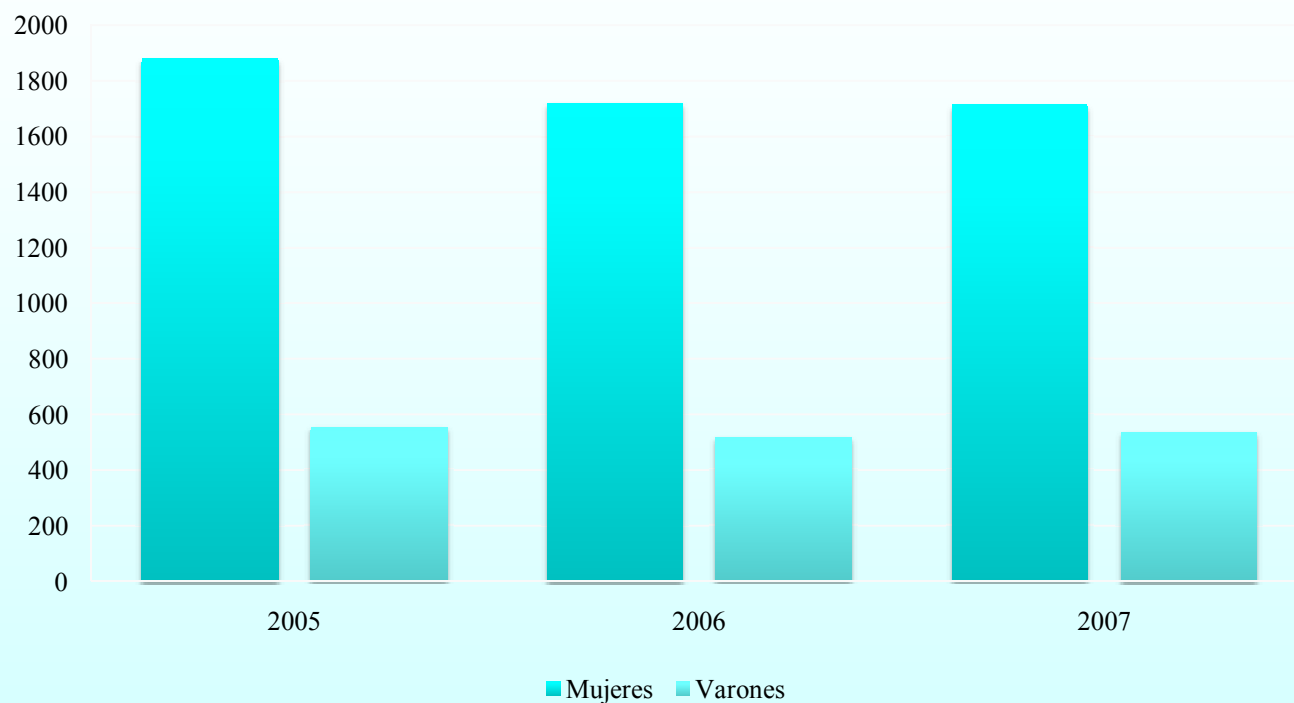


**Matriculación Lic.Farmacia
1er.curso 2006-2007 por sexo**



ANALISIS SOCIOLOGICO DE LA OFICINA DE FARMACIA

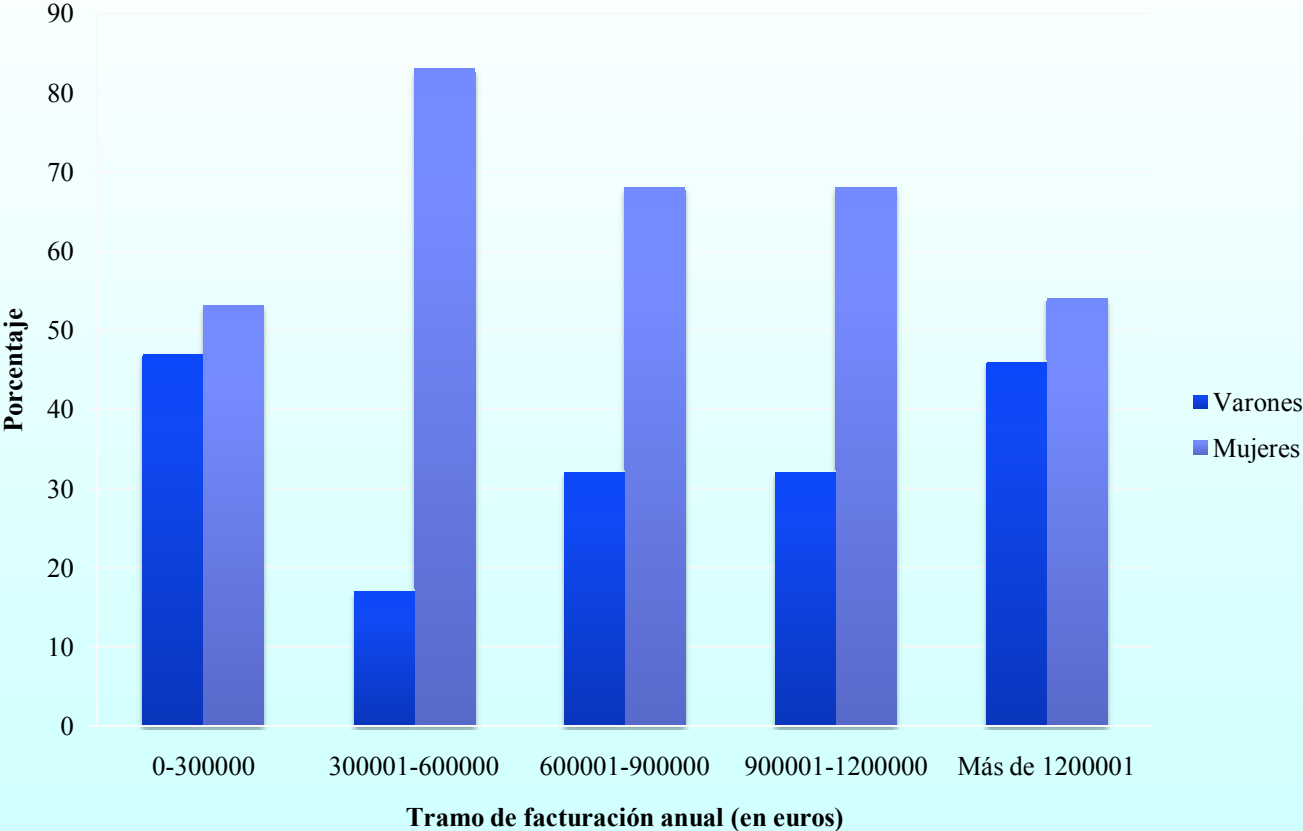
Licenciados en Farmacia por sexo 2005-2007



AÑO	2005	2006	2007
TOTAL	2.438	2.244	2.254
MUJERES	1.882	1.725	1.712
VARONES	556	519	542

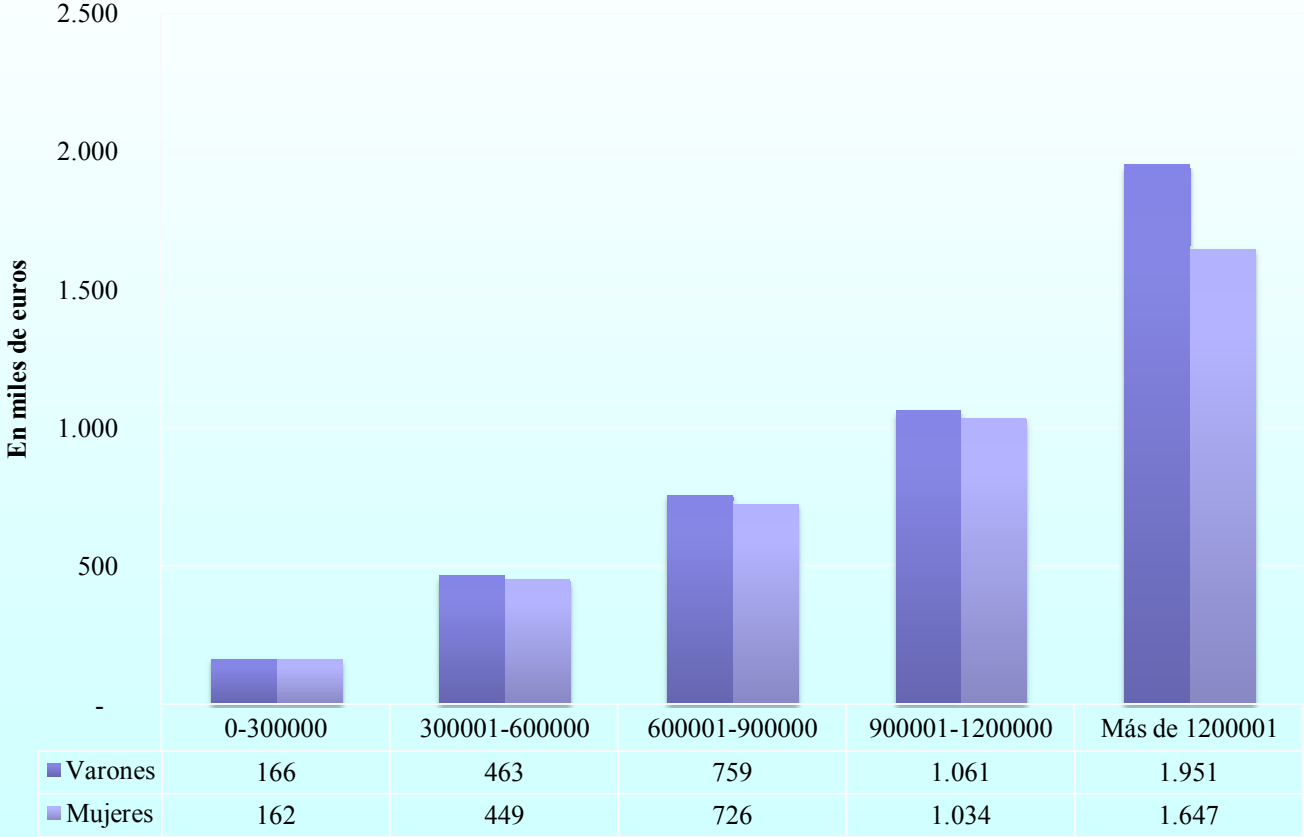
ANALISIS SOCIOLOGICO DE LA OFICINA DE FARMACIA

% Titularidad-propiedad por sexo

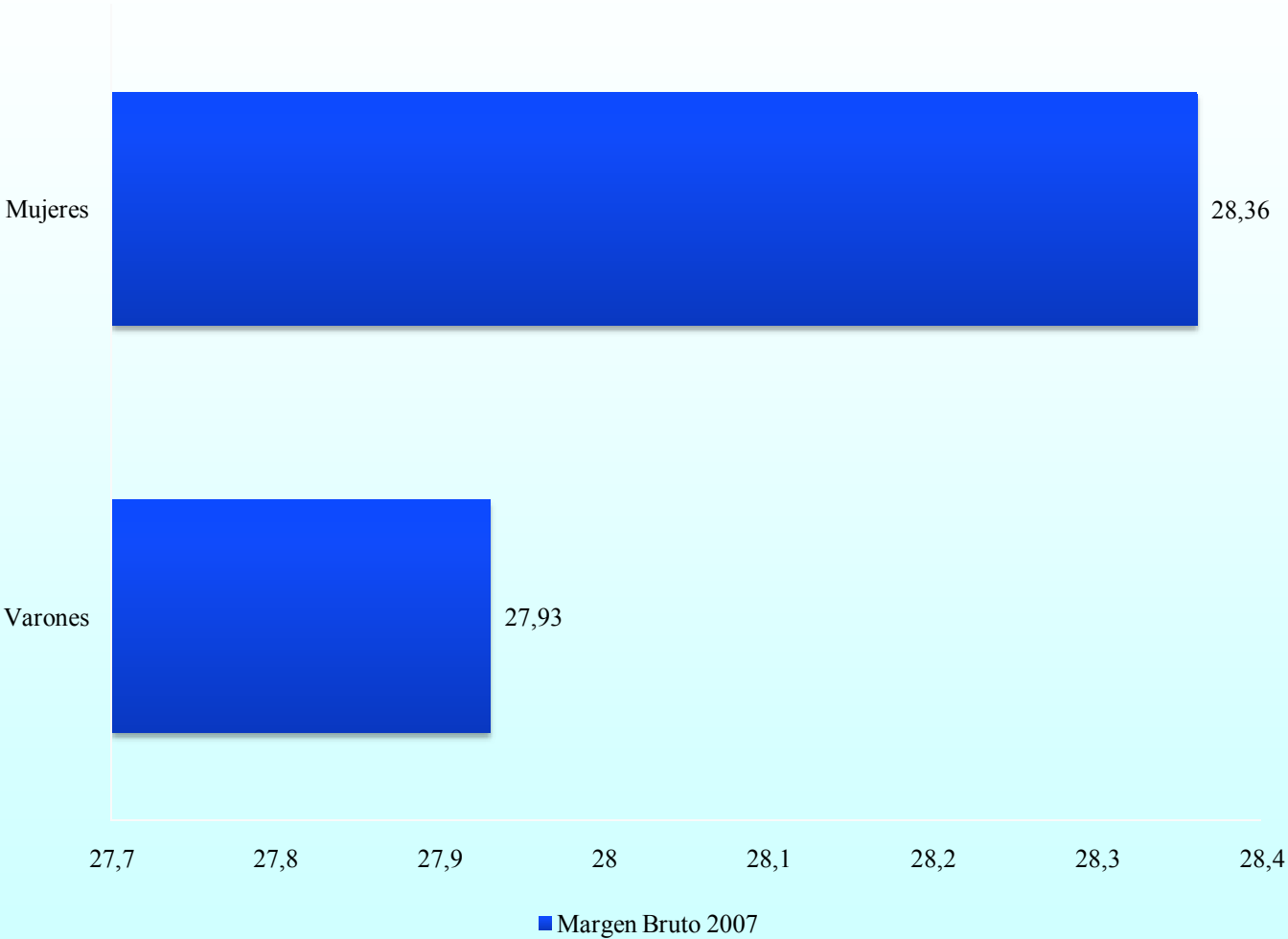


ANALISIS SOCIOLOGICO DE LA OFICINA DE FARMACIA

Promedio de Facturación 2007

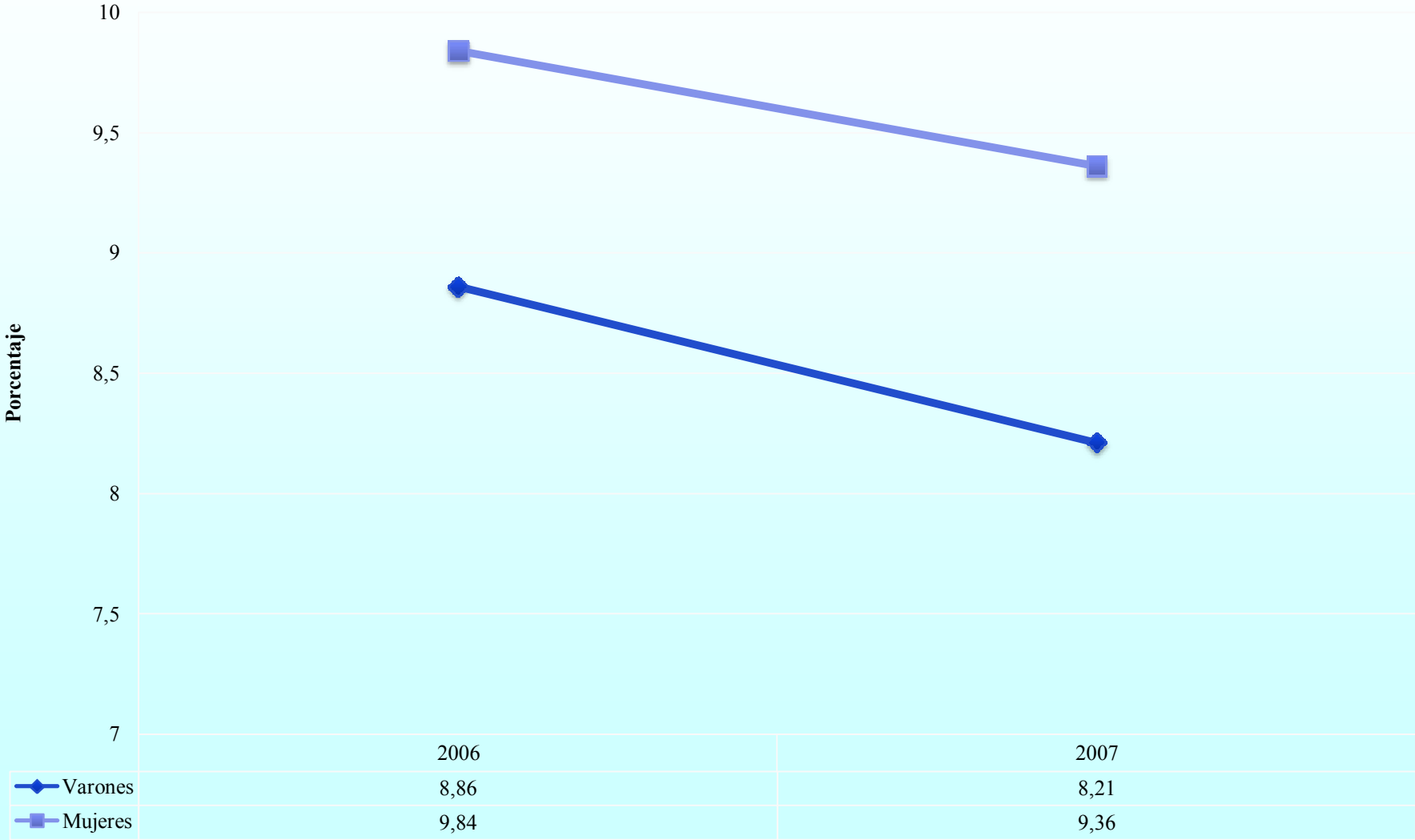


ANALISIS SOCIOLOGICO DE LA OFICINA DE FARMACIA



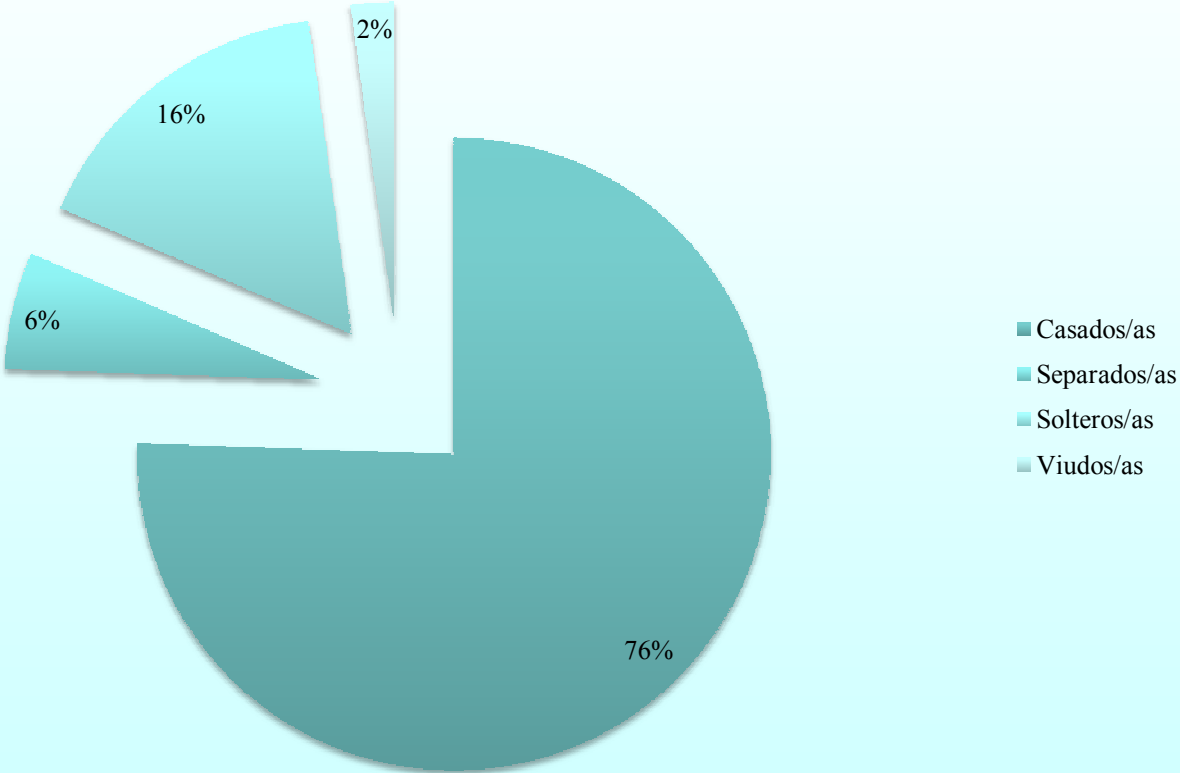
ANALISIS SOCIOLOGICO DE LA OFICINA DE FARMACIA

Margen Neto 2007 (antes de impuestos)



ANALISIS SOCIOLOGICO DE LA OFICINA DE FARMACIA

Estado civil del Titular



COPROPIEDADES Y AHORRO FISCAL

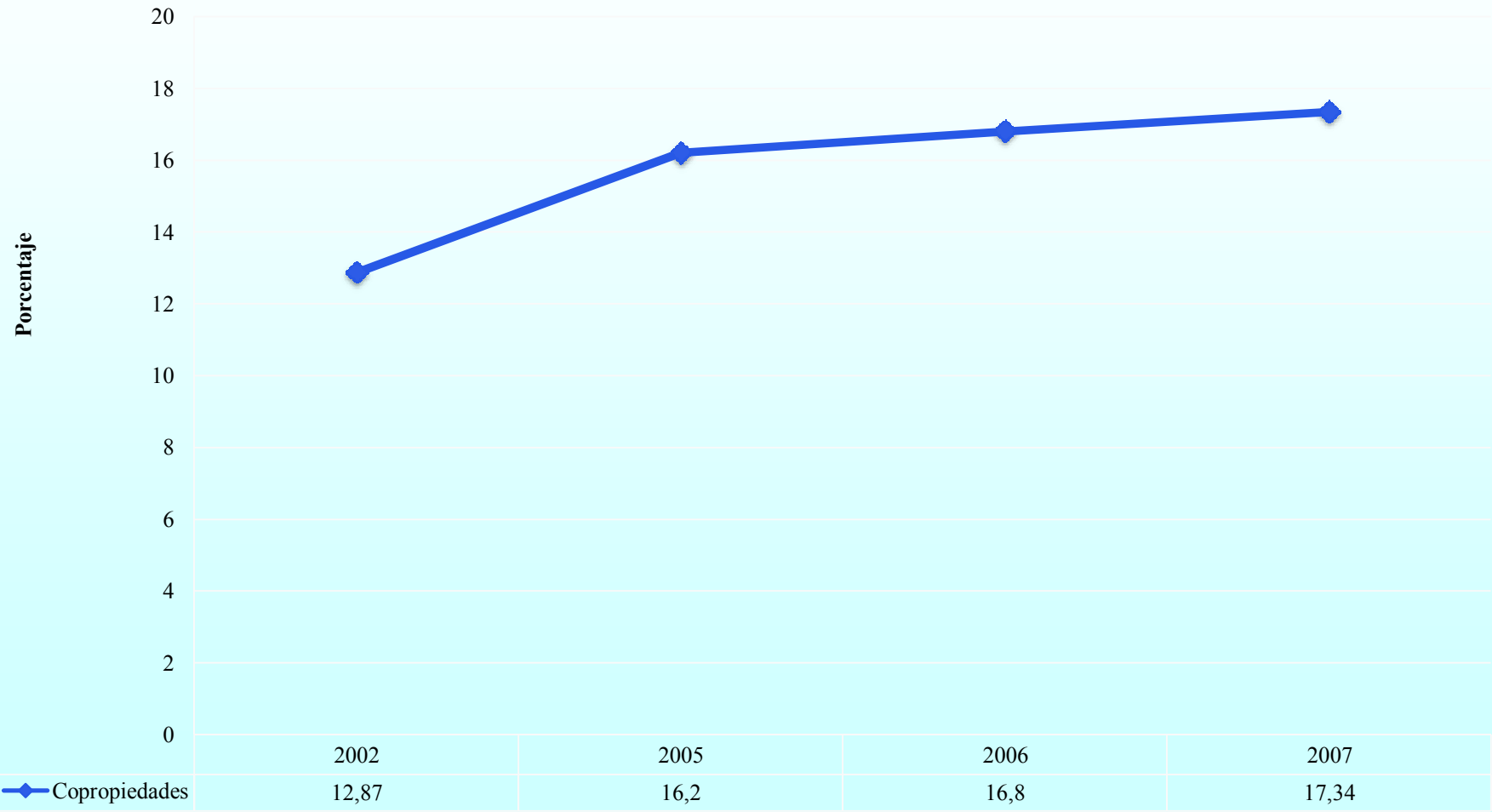
***EN EL 2.007 REPRESENTAN YA UN 17,34% Y SIGUEN AL ALZA , UN 16,80% EN 2.006**

***EL TRAMO DE FARMACIA SEGÚN VOLUMEN DE FACTURACION CON MAYOR % DE COPROPIEDADES ES EL DE 600.000€-900.000€ CON UN 37%**

***EN EL TRAMO INFERIOR DE 0 A 300.000€ EL % ES NULO**

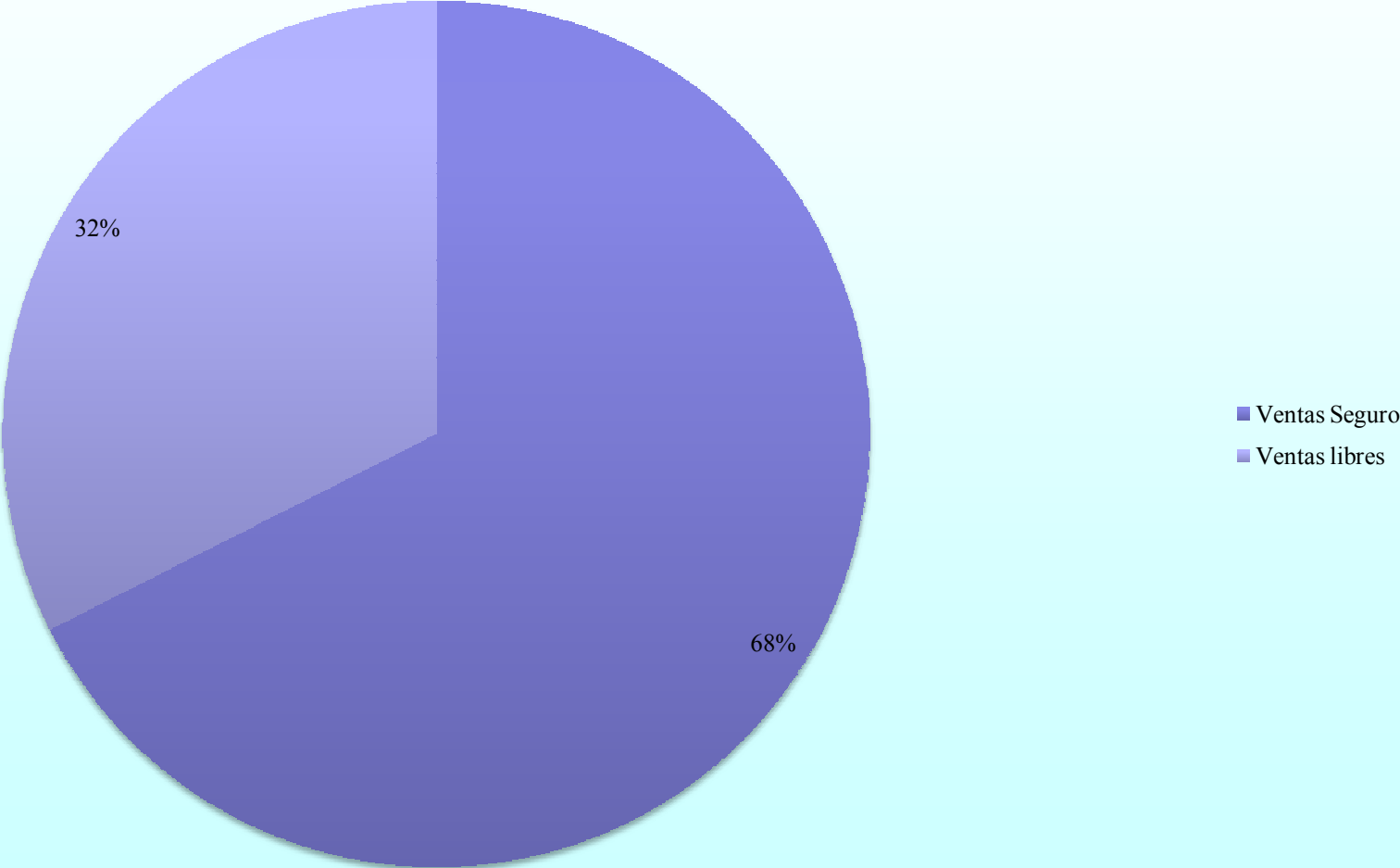
COPROPIEDADES Y AHORRO FISCAL

Evolución Copropiedades 2002-2007

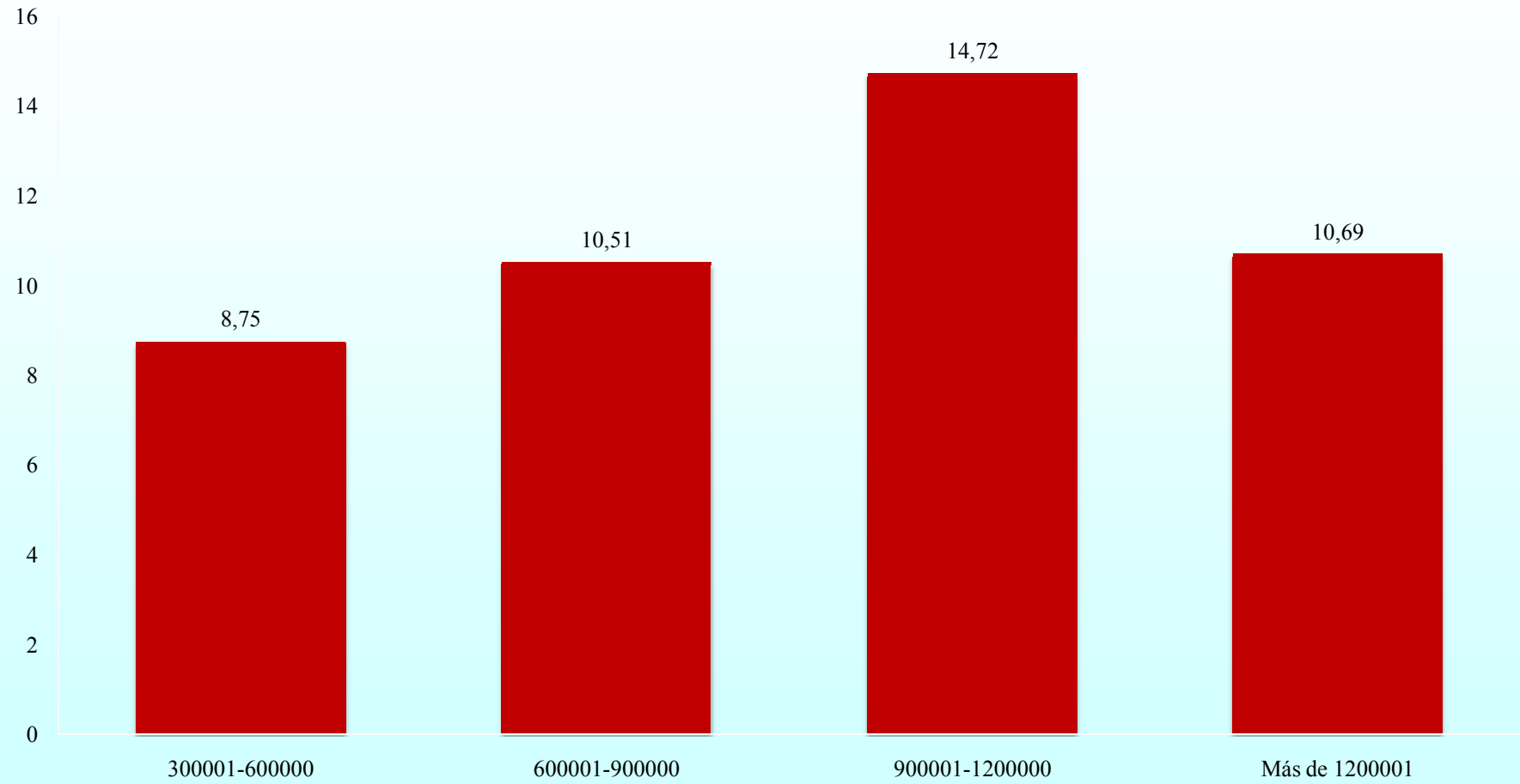


COPROPIEDADES Y AHORRO FISCAL

Facturación 2007

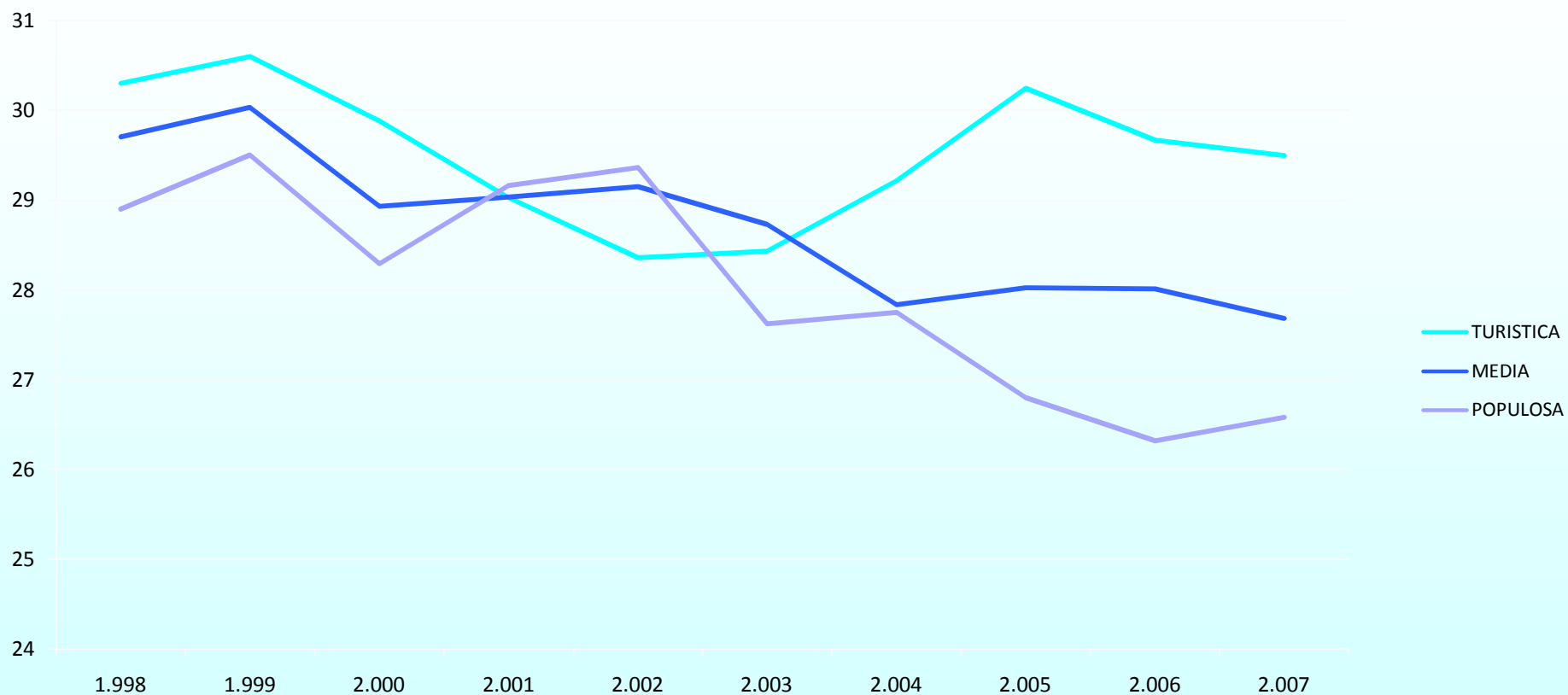


COPROPIEDADES Y AHORRO FISCAL



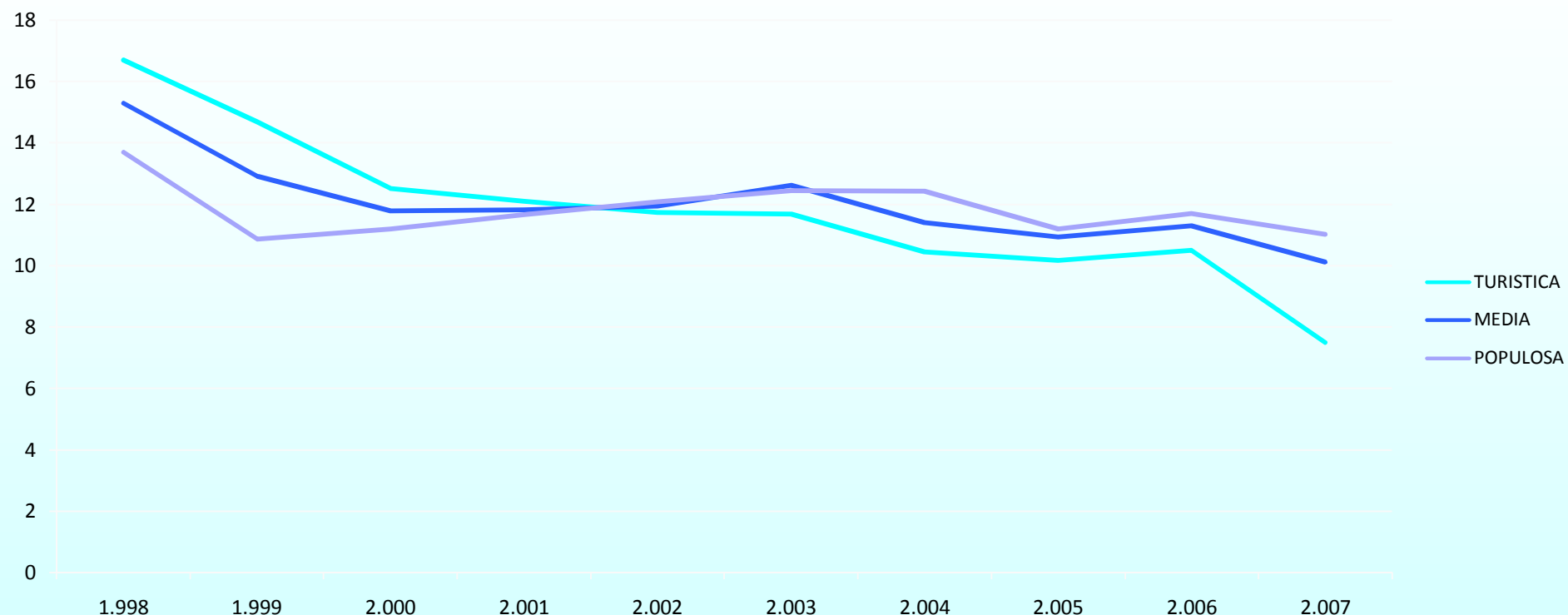
■ % Margen neto

ANALISIS COMPARADO DEL MARGEN BRUTO FARMACIA TURISTICA, MEDIA O POPULOSA



Sólo la farmacia populosa ve incrementar su margen bruto y leve descenso de los otros dos grupos.

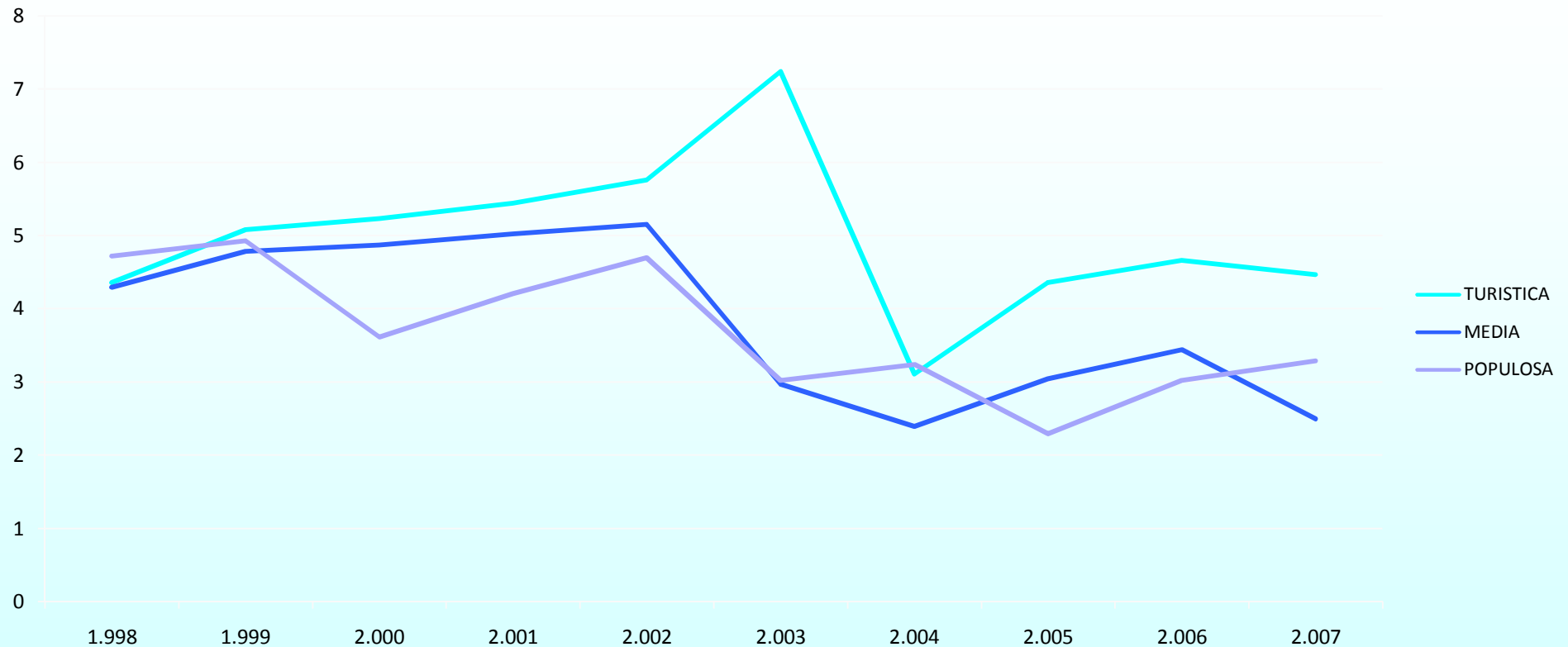
ANALISIS COMPARADO DEL MARGEN NETO a.i. LA FARMACIA TURISTICA, MEDIA O POPULOSA



Los márgenes netos antes de impuestos descienden en los tres grupos en la horquilla del -3% al 0,28%.

Cuanto mayor % de medicamento menor caída del %

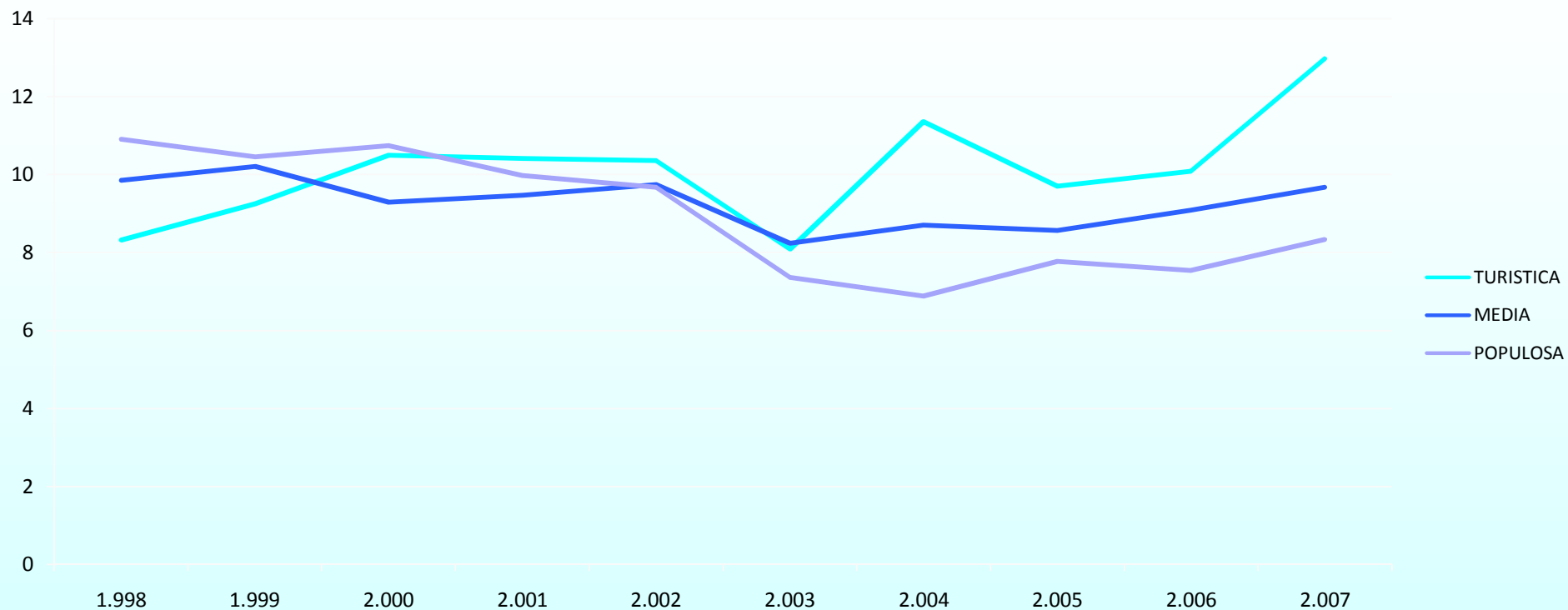
ANALISIS COMPARADO DE LAS INVERSIONES FARMACIA TURISTICA, MEDIA O POPULOSA



La turistica se estabiliza, la populosa incrementa su inversion y la farmacia media lo retrae.

De hecho la populosa y la media han invertido de forma similar pero en ejercicios distintos.

ANALISIS COMPARADO COSTES DE PERSONAL FARMACIA TURISTICA, MEDIA O POPULOSA

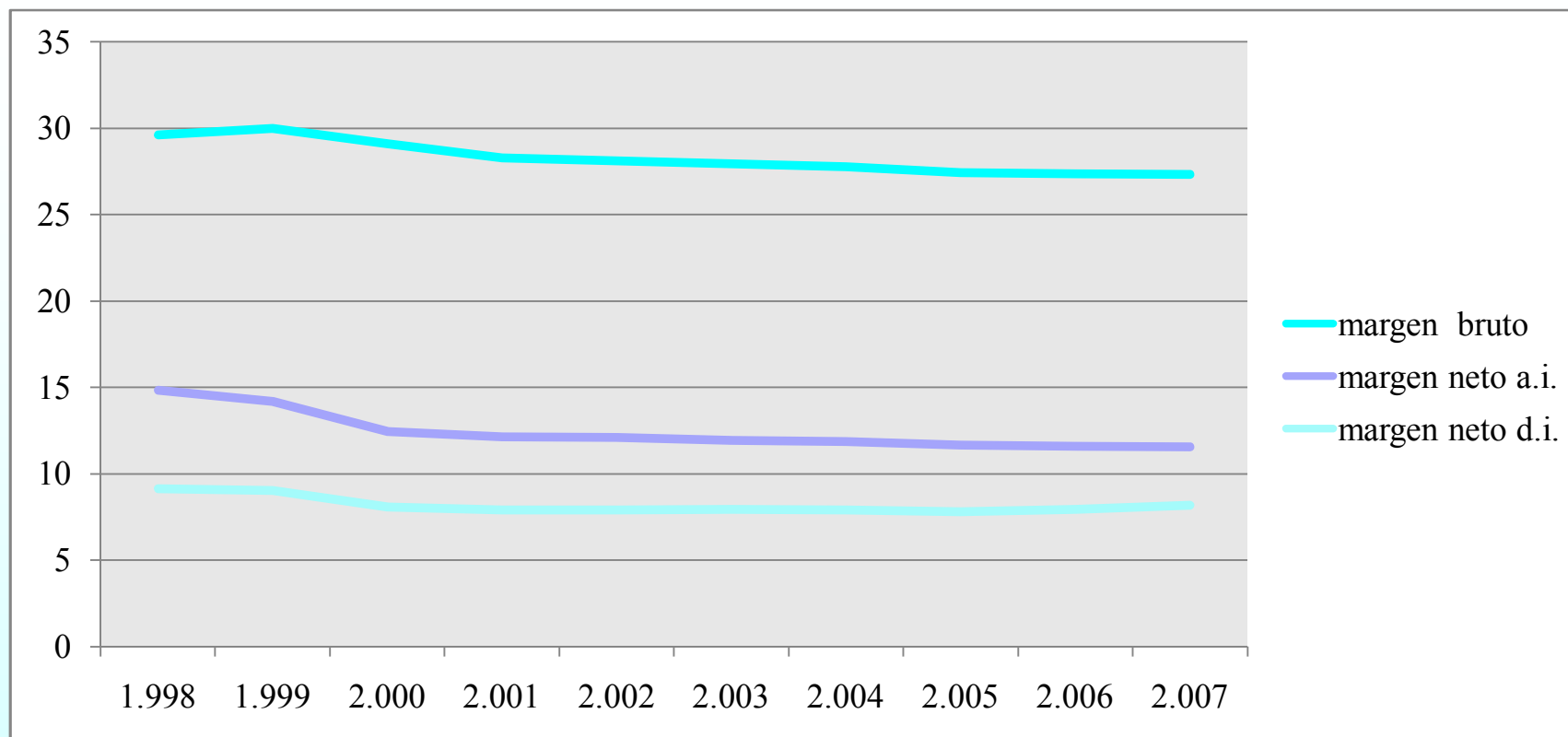


Los costes laborales se incrementan en TODOS LOS GRUPOS.

Horquilla del 0,79% al 2,89%.

Medias del 12,97%, 9,68% la media y 8,33% la populosa.

LOS NUMEROS DE LA FARMACIA “TIPO”

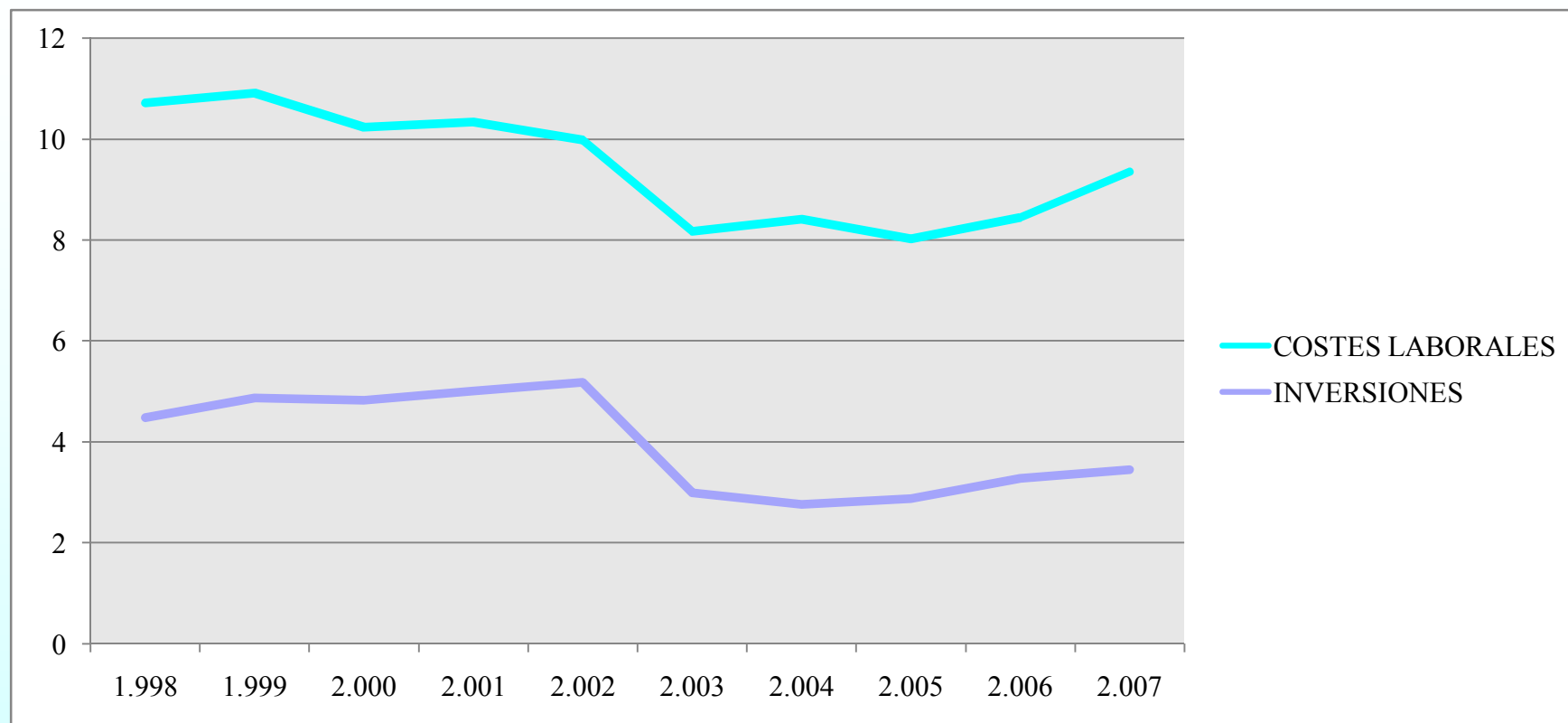


La farmacia “tipo” española ha visto estabilizar el descenso de su margen bruto del 27,43% (2005) al 27,33%

También se estabiliza el margen neto antes de impuestos: del 11,67% (2005) al 11,56%

Leve repunte en el margen neto después de impuestos: del 7,96% al 8,18%

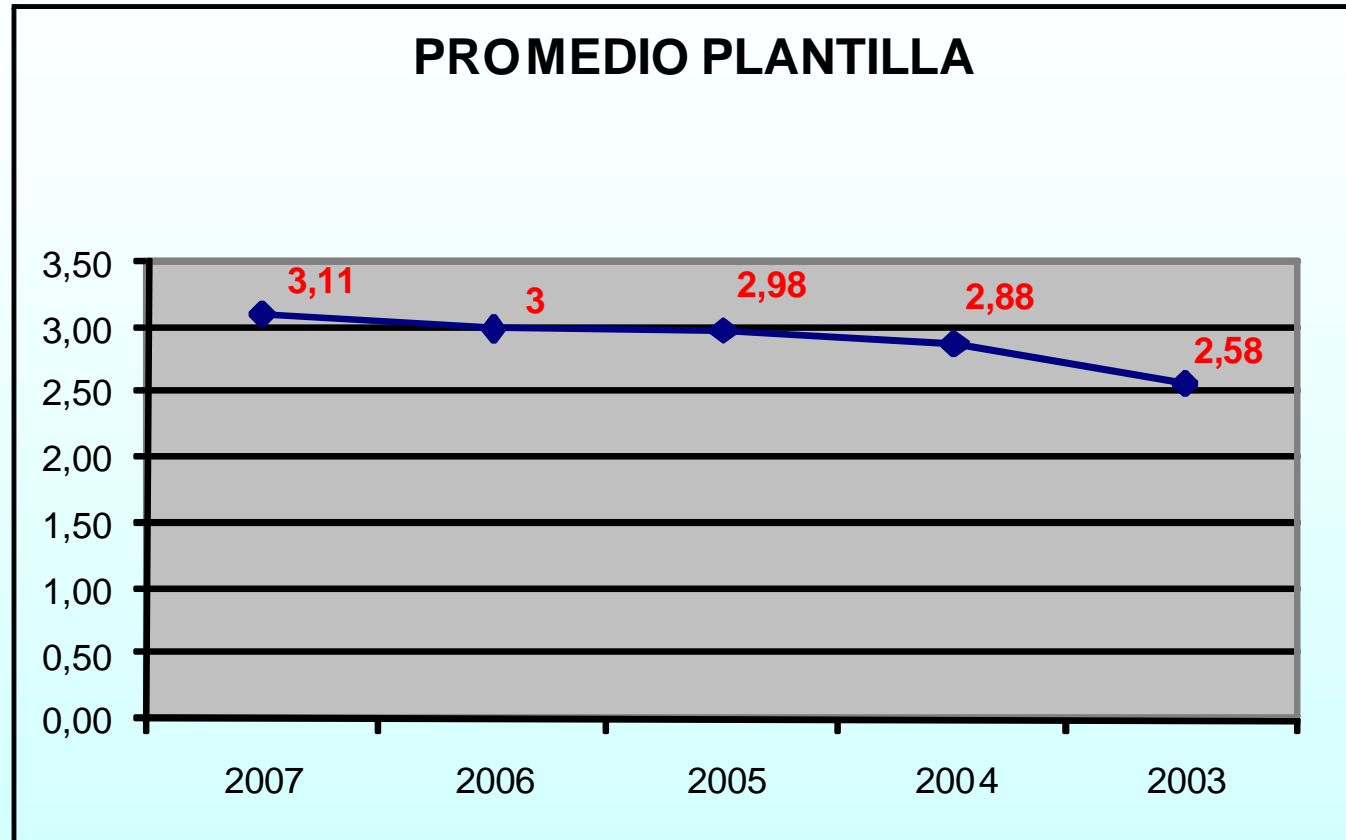
LOS NUMEROS DE LA FARMACIA “TIPO”



La farmacia “tipo” española ve recuperar cifras en costes laborales sobre ventas “anteriores” al 2.003, pasando del 8,03% (2006) al 9,36% (2007)

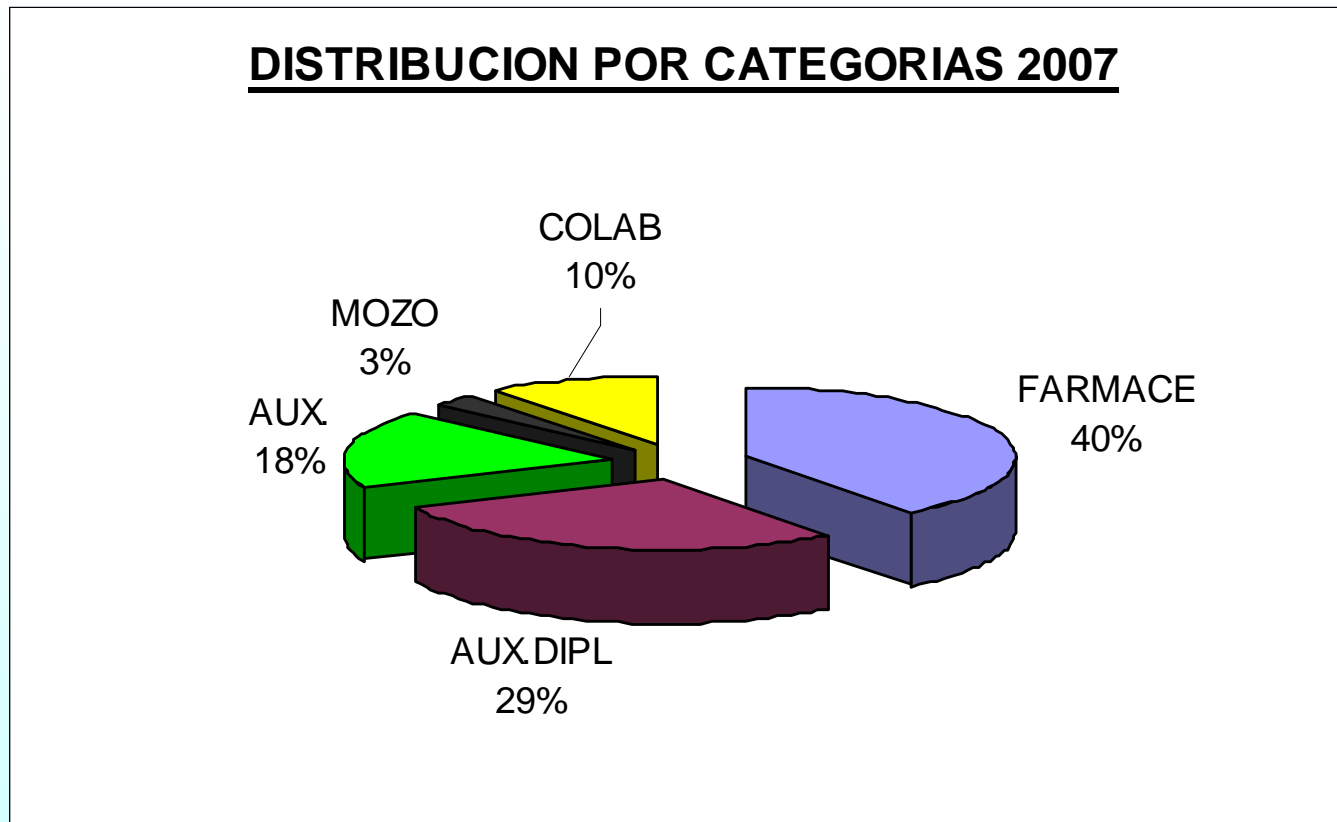
El esfuerzo inversor recupera posiciones anteriores también al 2003, moviéndose del 3,28% (2006) al 3,45% (2007)

SITUACION LABORAL DE LA OFICINA DE FARMACIA



La farmacia española mantiene y acrecienta su promedio plantilla hasta el 3,11

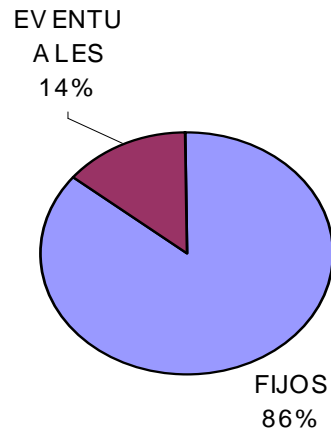
SITUACION LABORAL DE LA OFICINA DE FARMACIA



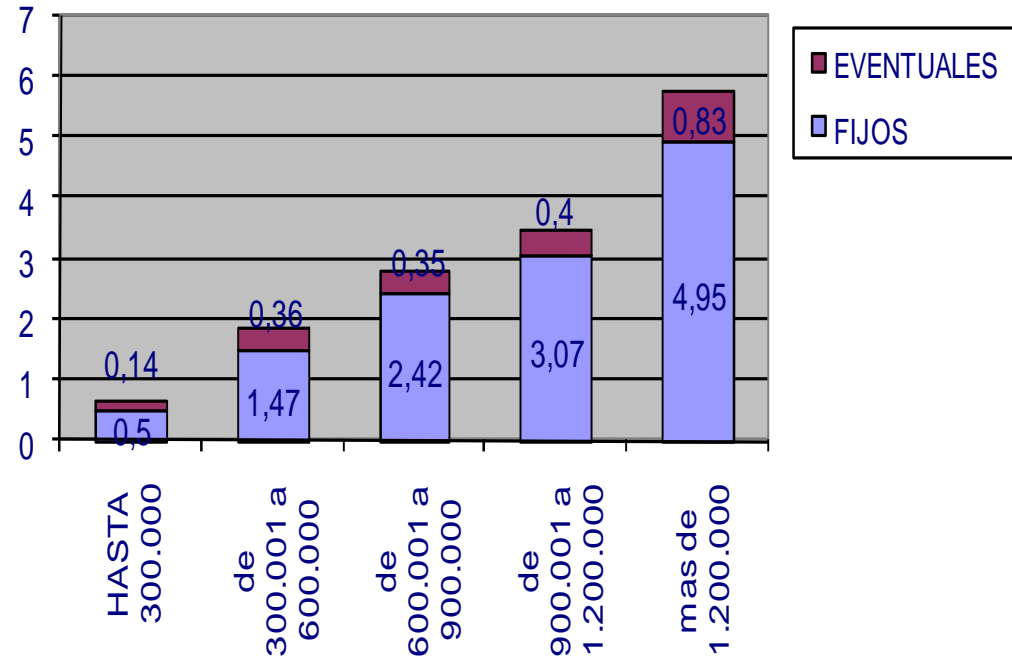
Loa auxiliares diplomados alcanzan casi el 30% de las contrataciones

SITUACION LABORAL DE LA OFICINA DE FARMACIA

TIPOLOGIA CONTRATACION 2007



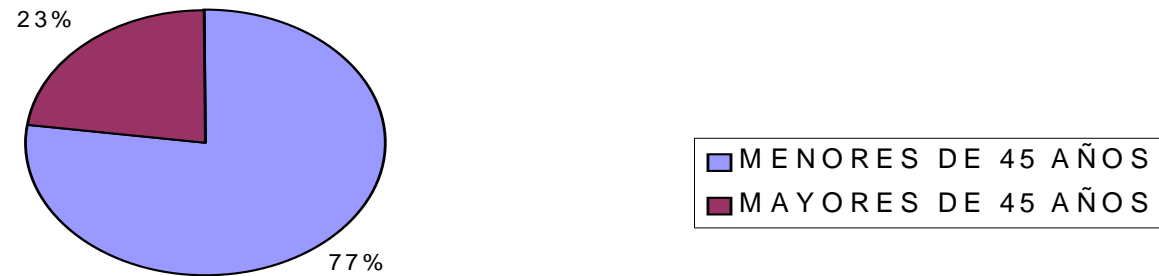
TIPOLOGIA DE CONTRATACION



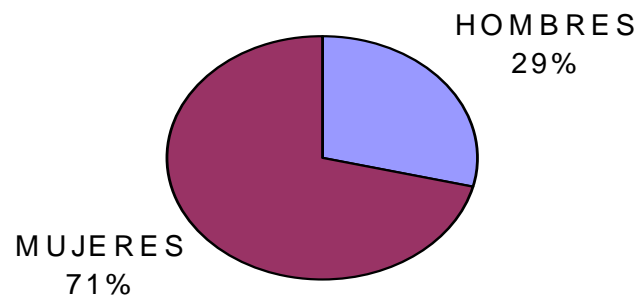
Empleo de calidad en la oficina de farmacia española

SITUACION LABORAL DE LA OFICINA DE FARMACIA

EDAD DE LOS EMPLEADOS 2007

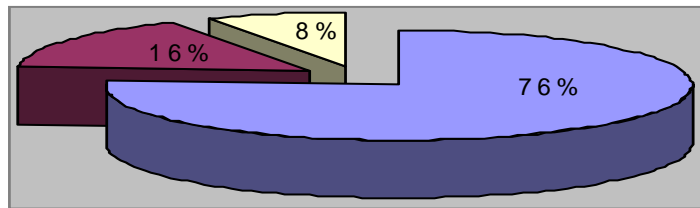


SEXO DE LOS EMPLEADOS



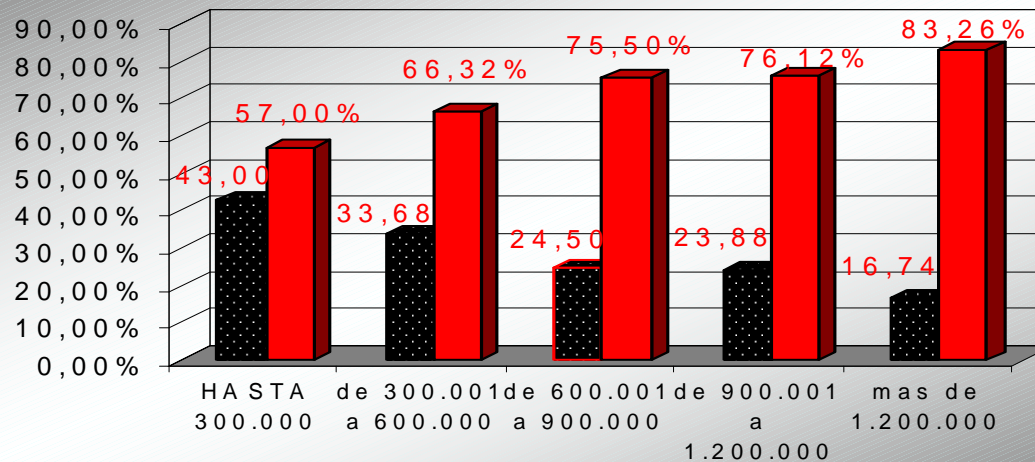
SITUACION LABORAL DE LA OFICINA DE FARMACIA

ANTIGÜEDAD DE LOS EMPLEADOS 2007



- ANTIGÜEDAD INFERIOR A 10 AÑOS
- ANTIGÜEDAD ENTRE 10 Y 25 AÑOS
- ANTIGÜEDAD SUPERIOR A 25 AÑOS

EDAD DE LOS EMPLEADOS 2007



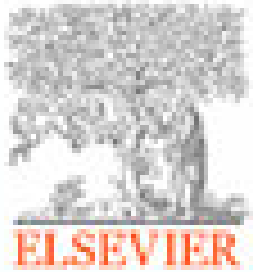
- EDAD + 45
- EDAD - 45

SITUACION LABORAL DE LA OFICINA DE FARMACIA

- La contratación **indefinida** llega por primera vez a superar el 85%
 - El 77% de los empleados son **menores de 45 años**
 - El 71% de los empleados son **mujeres**
 - El salario bruto medio anual por empleado fue **21.523 €**
- El **40%** de los empleados son licenciados en farmacia ; el **29%** son auxiliares diplomados ; el **18%** son auxiliares ; el **13%** restante son otras categorías (mozo, etc.)
- La farmacia mantiene su tendencia **creadora de empleo:**
de **calidad**, **femenino** y estable

LA FARMACIA EN “EL RETRATO DE LA PYME 2008” ; EN EL “DIAGNOSTICO TECNOLOGICO DEL SECTOR MINORISTA 2.008 “ Y EN “MUJERES EMPRESARIAS EN LA ECONOMIA ESPAÑOLA”

- FARMACIAS SOBRE TOTAL PYMES: Relevancia- cerca del **1%**
 - 7,4 PYMES CADA 100 HABITANTES Y 6,6 CADA KM**
- COMPORTAMIENTO **SOBRESALIENTE** EN CUANTO AL EMPLEO EN PYMES : ALGO MAS DEL 51% DE LAS PYMES NO TIENEN ASALARIADOS VS PLANTILLA MEDIA DE LA FARMACIA ESPAÑOLA 3,11 PERSONAS
 - EL 66,2 % DE LAS EMPRESAS MINORISTAS DISPONE DE **ORDENADOR:NIVEL TECNOLOGICO SUPERIOR EN FARMACIAS** TENDIENDO AL 100%
 - EL 57,8% DE LAS EMPRESAS MINORISTAS DISPONE DE ACCESO A INTERNET: **FARMACIAS SUPERAN ESTE %** POR “TSI”,RECETA ELECTRONICA,FACTURACION,ETC
- 1.123.000 MUJERES TRABAJABA POR CUENTA PROPIA EN 2.007.Y DE ESTE GRUPO UN 24% TENIA ASALARIADOS EN SU NEGOCIO.EN EL TRAMO DE 55 AÑOS O MAS LAS MUJERES EMPRESARIAS SON EL 29,3%. EL 33% DE LAS MUJERES EMPRESARIAS CON EMPLEADOS TIENE FORMACION SUPERIOR (EN EL CASO DE LOS HOMBRES ES UN 28,3%).**PERFIL CONFIRMADO EN ANALISIS SOCIOLOGICO INFORME**



ASPIME, S.L., como firma de asesoramiento especializado a oficinas de farmacia tiene presencia en:

Madrid-Barcelona-Girona-Tarragona-Lleida-Valencia-Castellón-Alicante-Burgos

www.aspime.es

aspime@aspime.es

ASPIME MADRID

C./ Capitan Haya, 1. Planta 15. Edificio Eurocentro. 28020.Madrid

Tlfnó.Información : 91 417 75 66