



DOSSIER PRENSA



REALIDAD ECONOMICA DE LA OFICINA DE FARMACIA: Tendencias del Sector

19 de julio de 2.005 Salón Mirador Club Financiero Génova. Madrid



Los miembros de la nueva Junta Directiva de FEFE al completo, junto con José María Desalduch y Juan Sánchez, de Aspime, durante la presentación del informe.

ASPIME, S.L.

Asesoría especializada en Oficinas de Farmacia

www.aspime.es

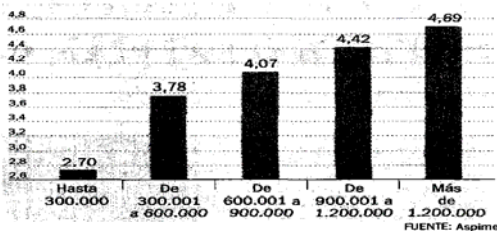
aspime@aspime.es

LA GACETA

DE LOS NEGOCIOS

Índice de esfuerzo fiscal IRPF

En meses



Las farmacias se quejan de la bajada de sus márgenes

Estos empresarios afirman que el Real Decreto 5/2000 ha sometido a una gran presión fiscal a las boticas que les ha obligado a reducir los gastos de personal.

Madrid. La competitividad, las dificultades de *stock* de los medicamentos caros y las medidas de control gubernamental están influyendo en la disminución de márgenes de las oficinas de farmacia, según constata el Informe Anual sobre Oficinas de Farmacia 2005, elaborado por la Asesoría de la Pequeña y Mediana Empresa (Aspime) para la Federación Empresarial de Farmacéuticos Españoles (Fefe) y editado por Farmacia Profesional.

Las pequeñas y medianas oficinas de farmacia, de facturación anual inferior a 300.000 euros, han experimentado un crecimiento cero e incluso negativo durante 2003, año estudiado. Los empresarios farmacéuticos afirman que este hecho, sumado a un descenso progresivo de los márgenes comerciales en los últimos cuatro años, "pone en peligro su subsistencia en el marco del actual sistema de salud".

La disminución de beneficios de este tipo de farmacia procede principalmente de factores de competitividad, que restan clientela a

estas farmacias en poblaciones con horarios comerciales ampliados; de las dificultades de tener un *stock* de medicamentos caros y de los efectos de las sucesivas bajadas de precios y otras medidas de control gubernamental.

En el caso de las oficinas de farmacia con una facturación de entre 300.000 y 600.000 euros anuales, el principal problema es el efecto restrictivo que ha provocado a más de un 75% de estas boticas el Real Decreto 5/2000 desde su entrada en vigor, por el que se establecen los márgenes correspondientes a la dispensación de especialidades farmacéuticas. El margen neto después de impuestos de estos establecimientos se establece en un 8,53%. Las que facturan entre 600.000 y 900.000 euros han experimentado una reducción de su margen de beneficio superior a un punto porcentual desde 1999. En oficinas de farmacia de hasta 1,2 millones de facturación, el informe afirma que están sometidas a una presión fiscal superior a la del resto de empresas de otros sectores con una facturación similar a la suya —con una rebaja de los gastos en personal de casi cuatro puntos en un año— y las de más de 1,2 millones, cuentan con un nivel de impuestos similar al de empresas no farmacéuticas que facturan ocho veces más.

CincoDías

FEFE denuncia la situación de pérdidas de las farmacias pequeñas

GLORIA IRAZU *Madrid*

El empleo de los farmacéuticos se ha estancado, los márgenes bruto y neto de las farmacias se han frenado, cada vez hay menos rentabilidad y la inversión de la oficina de farmacia ha ido *in descendendo*. Son algunas de las conclusiones que destacó José María Besalduch, socio fundador de Aspime, el pasado martes día 19, durante la toma de posesión de la nueva Junta directiva de FEFE, que acordó la reelección de Isabel Vallejo como presidenta de la patronal de las oficinas de farmacia.

Durante el acto se presentó el Informe Anual sobre Oficinas de Farmacia 2005, que se publicará en septiembre y ha sido elaborado por Aspime. "Nos hemos basado en los datos fiscales de 2003 con una muestra de 565 oficinas de farmacia", apuntó. Aunque la farmacia es un "gran ge-

nerador de empleo estable" y un "gran pagador a las arcas del Estado", el estudio arroja mensajes poco optimistas.

Las pequeñas y medianas farmacias, con una facturación anual inferior a 300.000 euros, casi no han crecido o incluso han tenido un desarrollo negativo debido al descenso de sus márgenes comerciales.

Las oficinas de farmacia que facturan hasta 600.000 euros apuestan por la profesionalización laboral pese al "efecto restrictivo" del RD 5/2000 de bajada de márgenes.

Por su parte, las que al año facturan un máximo de 900.000 euros han reducido sus gastos de personal para compensar sus pérdidas adquisitivas; y las de hasta 1.200.000 euros sufren el "efecto multiplicador" de dicho decreto y un "drástico recorte" en los costes de personal.

‘CRECIMIENTO CERO’ DE LAS PEQUEÑAS Y MEDIANAS OFICINAS DE FARMACIA

Un informe sobre las oficinas de farmacia, elaborado para FEFE por la Asesoría de la Pequeña y Mediana Empresa (ASPIME), llama la atención sobre la situación de creciente deterioro que están sufriendo las pequeñas y medianas farmacias (de facturación anual inferior a 300.000 euros) como consecuencia del descenso progresivo de márgenes sufrido en los últimos cuatro años. De acuerdo con el estudio, en 2003 este tipo de farmacias experimentó un ‘crecimiento cero’ e, incluso, negativo. En el caso de aquellas oficinas que facturan entre 300.000 y 600.000 euros, el principal problema que han padecido se deriva del efecto restrictivo provocado por el Real Decreto 5/2000. Según ASPIME, el margen neto de estas últimas oficinas se sitúa en un 8,53%.

Las medidas económicas del Gobierno frenan el empleo en boticas, dice FEFE

El margen de beneficio de las farmacias españolas oscila entre el 15,06 y el 7,65 por ciento, según un estudio encargado por FEFE a la asesoría fiscal especializada en boticas Aspime, presentado la semana pasada en Madrid. Bajo el título Realidad económica de la oficina de farmacia: tendencias del sector, se ha analizado datos desde 1998 a 2003 de 565 oficinas de Cataluña, Madrid, Valencia y Burgos.

Maité Perea. mtpereab@recoletos.es

Según el director general de Aspime, Josep María Besalduch, el análisis arroja tres conclusiones principales: la farmacia no es homogénea, sino que su situación varía según el volumen de facturación la creación de empleo y el beneficio bruto y neto se han estancado, y las oficinas siguen siendo grandes aportadoras a las arcas del Estado. Así lo expresó en la presentación del informe, que se realizó aprovechando la puesta de largo de la nueva Junta de Gobierno de FEFE, surgida del proceso electoral vivido este último mes.

Las conclusiones del estudio se dividen según la facturación de las farmacias. Las que facturan menos de 300.000 euros al año oscilan entre un 15,06 y un 8,78 por ciento de margen de beneficio neto (después de impuestos). Han disminuido la inversión en su negocio y quieren "dar el salto a una farmacia mayor".

Los que están en facturaciones de entre 300.000 y 600.000 euros se mueven en márgenes de beneficio neto del 12,09 al 8,32 por ciento. Apuestan por la profesionalización del personal, y crean empleo, al que destinan un 8 por ciento de lo facturado, y mantienen la inversión. Para este tramo, el promedio de aportación según el Real Decreto Ley 5/2000 es de 3.715 euros al año.

Recortes del 5/2000

Para aquéllos que facturan entre 600.001 y 900.000 euros hay "un antes y un después del RDL 5/2000", ya que aportan al Estado una media de 11.500 euros anuales. Han reducido los gastos de personal "intentando compensar esta pérdida del poder adquisitivo" aseguró en la presentación el coordinador del estudio, Juan Antonio Sánchez. Incremento "casi testimonial" de inversiones y "el agravio comparativo con las pymes (pequeñas y medianas empresas) por el impuesto de sociedades" son otras características.

Las oficinas entre 900.001 y 1.200.000 euros de facturación anual ven reducido su margen bruto comercial en tres puntos de 1999 a 2003 por el RDL 5/2000, que les supone aportar una media anual de 36.000 euros. Esto lleva a un "drástico recorte de personal del 13,65 por ciento en 2002 y del 8,6 por ciento en 2003", pero el farmacéutico sigue invirtiendo en tecnología.

Por último, las que superan 1.200.000 euros de facturación anual (7,11 por ciento de la muestra) aportan por el 5/2000 más de 75.000 euros anuales. Su margen neto es el más bajo y oscila entre el 11,02 y el 7,65 por ciento.

El análisis vuelve a demostrar que el margen de facturación depende de la población a la que atienden. Así, las clasificadas como turísticas (más del 70 por ciento de facturación es de venta libre) tienen un margen neto del 11,68 por ciento. Las medias (entre un 50 y un 70 por ciento de su factura es de venta libre) llegan al 12,63 por ciento, y las populosas (con más del 70 por ciento de su factura al Sistema Nacional de Salud), al 12,45 por ciento.

Más profesionales

El estudio también detecta mayor profesionalización en un sector eminentemente femenino (el 21 por ciento son empleados y el 79, empleadas y en los titulares el 37,5 son hombres frente al 62,5 de mujeres). Según Sánchez, el farmacéutico "está predispuesto a admitir el condicionante" femenino en su organización. El 43 por ciento son farmacéuticos y el 40, auxiliares, y están desapareciendo los aprendices.

Los miembros de la nueva Junta Directiva de la Federación Empresarial de Farmacéuticos Españoles (FEFE) tomaron posesión de su cargo y presentaron un adelanto del Informe de la Oficina de Farmacia.

El empleo en las farmacias cae junto a sus márgenes

La nueva Directiva de FEFE presenta el Informe Anual de la Farmacia . El descenso de los márgenes comerciales y el efecto del RD 5/2000 han tenido graves consecuencias en las oficinas de farmacia, sobre todo en las pequeñas y medianas— con una facturación anual inferior a los 300.000 euros— que, para compensar las pérdidas adquisitivas, muchas se han visto obligadas a reducir sus gastos de personal. Estas son las conclusiones generales del Informe 2005 sobre la Oficina de Farmacia.

GLORIA IRAZU
MADRID.ELGLOBAL

Constituida la nueva Junta Directiva de la patronal de las oficinas de farmacia, FEFE, la semana pasada tuvo lugar la toma de posesión de sus protagonistas. Una jornada que también se aprovechó para repasar el panorama económico de estos profesionales. Y es que, las últimas medidas adoptadas por el Ejecutivo socialista en materia sanitaria durante los últimos meses —destacando el borrador de la futura Ley de Garantías y Uso Racional— han llevado a FEFE a echar cuentas y mostrar la situación económica que viven los farmacéuticos.

Tal y como pone de relieve el Informe Anual sobre Oficinas de Farmacia 2005 —elaborado por Aspime y que verá la luz en septiembre—, el empleo de estos profesionales se ha estancado, los márgenes bruto y neto se han frenado, cada vez hay menos rentabilidad y la inversión de la oficina de farmacia ha ido in descendiendo. Estas han sido las conclusiones generales que destacó José María Besalduch, socio fundador de Aspime. “Nos hemos basado en los datos fiscales del ejercicio 2003 de 565 oficinas de farmacia —apuntó—; se trata de una evolución desde el año 1998 donde importa más la tendencia que los datos en sí”. Aunque la farmacia es un “gran generador de empleo estable” y un “gran pagador a las arcas del Estado”, el estudio arroja mensajes poco optimistas para este sector. Las pequeñas y medianas oficinas de farmacia —la mayoría, con una facturación anual inferior a 300.000 euros— casi no han crecido o incluso han tenido un desarrollo negativo durante el año 2003, un hecho que, sumado al descenso de sus márgenes comerciales, “pone en peligro su subsistencia en el marco del actual Sistema Nacional de Salud”. Así, el titular se plantea “dar el salto” a una farmacia de mayor facturación o marcharse a países de la UE. En lo que respecta a las oficinas de farmacia con una facturación entre 300.000 y 600.000 euros, el estudio destaca su apuesta por la profesionalización laboral, creando y manteniendo empleo, pese al descenso de su margen comercial y al “efecto restrictivo” del RD 5/2000, que deja un margen neto del 8,53 por ciento. Por su parte, las que al año facturan entre 600.001 y 900.000 euros han reducido los gastos de personal intentando compensar la pérdida de su nivel adquisitivo, pues, según este trabajo, hay “un antes y un después” del RD 5/2000. Además, sus inversiones apenas aumentan y “luchan con el marginal del IRPF”. Situación similar experimentan las oficinas que facturan un máximo de 1.200.000, pues el efecto multiplicador de dicho decreto, tal y como señala este análisis económico, influye de forma notable en el descenso del margen comercial bruto, a lo que se suma un “drástico recorte” en los costes de personal.

Por último, a las farmacias con una facturación anual de más de 1.200.000 euros —las menos indicativas, según Isabel Vallejo— esta norma les resta unos 75.000 euros al año y, aunque no cesa su ritmo inversor, son las que tienen un margen bruto más bajo. Las nuevas tecnologías, el seguimiento farmacoterapéutico a los pacientes o la Atención Farmacéutica han producido cambios en el perfil de estos profesionales. Esta es otra de las conclusiones que el trabajo ha obtenido del panorama laboral de la oficina de farmacia. Además de la presencia mayoritaria de las féminas —el 79 por ciento de los empleados son mujeres y un 62,5 titulares—, el estudio analiza la distribución por categorías profesionales. Respecto a este punto, destaca el aumento de la presencia de farmacéuticos y la desaparición de la figura del aprendiz debido a la exigencia de mayor formación y especialización en este sector. Otro aspecto a reseñar es el descenso en la edad media de los empleados. Según los datos de 2003, el 82,4 por ciento de los empleados en esas fechas era menor de 45 años.

Próximo congreso “La farmacia: si hay empresa, hay profesión y futuro”. Éste será el lema del VIII Congreso Nacional de FEFE, previsto del 26 al 29 de octubre en Toledo. La defensa del modelo actual de farmacia, la formación de estos profesionales y su adaptación a las necesidades sociales serán algunas ideas clave para esta próxima reunión.



Farmacia
Profesional
Economía y Gestión



El Informe Anual sobre Oficinas de Farmacia 2005, elaborado por ASPIME (Asesoría de la Pequeña y Mediana Empresa) para FEF y editado por Farmacia Profesional

Las medidas económicas que actúan sobre el margen final de la farmacia pueden deteriorar la calidad del servicio

- El informe ha sido elaborado a partir de los datos fiscales del ejercicio 2003 de 565 oficinas de farmacia repartidas por todo el territorio nacional.
- Las pequeñas y medianas boticas, que tienen una facturación anual de hasta 300.000 euros, han experimentado un descenso progresivo de su margen neto después de impuestos (alrededor del 8 por ciento).
- La competitividad, las dificultades de stock de los medicamentos caros y las medidas de control gubernamental, que afectan tanto a la distribución como a la oficina de farmacia, son las principales causas de la disminución en los márgenes.

Según muestra el Informe Anual sobre Oficinas de Farmacia 2005, elaborado por ASPIME (Asesoría de la Pequeña y Mediana Empresa) para la Federación Empresarial de Farmacéuticos Españoles (FEFE) y editado por la revista *Farmacia Profesional* (Ediciones Doyma), las pequeñas y medianas oficinas de farmacia (de facturación anual inferior a 300.000 euros) han experimentado un crecimiento "cero" e incluso negativo durante 2003. Esto, sumado a un descenso progresivo de los márgenes comerciales en los últimos cuatro años pone en peligro su subsistencia en el marco del actual Sistema Nacional de Salud. Los factores de competitividad, que restan clientela a este tipo de boticas en poblaciones con horarios comerciales ampliados, las dificultades de tener un stock de medicamentos caros y los efectos de las sucesivas bajadas de precios y otras medidas de control gubernamental se establecen como las principales causas de la disminución de los beneficios de este tipo de farmacia.

Como relata el informe, que fue elaborado con los datos fiscales del ejercicio 2003 de 565 oficinas de farmacia repartidas por todo el territorio nacional, la pequeña y mediana farmacia es uno de los grupos más amplio de los tipos de botica existentes en España y los problemas que acarrea la bajada de márgenes se reflejan en las inversiones en material y personal. Ante el escaso margen de beneficio, el titular se plantea opciones como "dar el salto" a una farmacia de mayor facturación o emigrar a países de la UE, donde la remuneración puede llegar a ser el doble de los beneficios obtenidos con su empresa.

En el caso de las oficinas de farmacia con una facturación de ente 300.000 y 600.000 euros anuales, el principal problema es el efecto restrictivo que ha provocado a más de un 75% de estas boticas el Real Decreto (RD) 5/2000 desde su entrada en vigor. Según se muestra en el trabajo de ASPIME, el margen neto después de impuestos de estos establecimientos se sitúan en un 8,53%. Pese a ello, el farmacéutico propietario invierte en la profesionalización de su empresa y crea y mantiene empleo, gastando más de un 8% en personal.



SANIDAD-FARMACIA

Un 47% de las farmacias facturan por debajo 300.000 euros al año

19/07/2005 12:03 SOC

Madrid, 19 jul (EFE).- Cerca de un 47% de las oficinas de farmacia facturan anualmente por debajo de los 300.000 euros, según la presidenta de la Federación Empresarial de Farmacéuticos de España, Isabel Vallejo, quien resultó hoy reelegida en este cargo.

Vallejo añadió que hay otro 20% que factura anualmente entre 600.000 y 900.000 euros y que en el tramo más alto de facturación, 1.200.000 euros, están sólo entre un 3 y un 4 %.

La citada Federación presentó hoy su informe anual sobre la realidad económica de las oficinas de farmacia a partir de los datos fiscales del ejercicio 2003 de 565 boticas repartidas por todo el territorio nacional.

Según el mismo, las pequeñas y medianas farmacias, que tienen una facturación anual de hasta 300.000 euros, han experimentado un descenso progresivo de su margen neto después de impuestos: alrededor del 8 por ciento.

La competitividad, las dificultades de stock de los medicamentos caros y las medidas de control gubernamental, que "afectan tanto a la distribución como a la oficina de farmacia", son las principales causas de esta disminución en los márgenes, agrega el informe.

En el caso de las oficinas de farmacia con una facturación de ente 300.000 y 600.000 euros anuales, el principal problema es el efecto restrictivo que ha provocado a más de un 75% de estas boticas el Real Decreto sobre fiscalidad para farmacias 5/2000 desde su entrada en vigor.

Así, el margen neto después de impuestos de estos establecimientos se sitúa en un 8,53%.

Las oficinas de farmacia con una facturación de entre 600.001 y 900.000 euros han experimentado una reducción de su margen de beneficio superior a un punto porcentual desde 1999.

El informe asegura también que las boticas que se encuentran en los grupos de facturación superiores a los 900.000 euros y hasta 1.200.000 o más, son las verdaderas "víctimas" del RD 5/2000, ya que están sometidas a una presión fiscal superior a la del resto de empresas de otros sectores con un volumen de facturación similar al suyo.

En cuanto al perfil del farmacéutico, el estudio destaca la presencia mayoritaria de las mujeres en las oficinas de farmacia, ya sea como empleadas (79% frente a 21% de varones), o como titulares (62,5% frente a 37,5%).

Estas cifras resultan lógicas si se tiene en cuenta que, según los datos ofrecidos por las universidades, el porcentaje durante 2001 de mujeres estudiantes de la licenciatura de farmacia era del 65%, frente a un 35% de hombres.

Por último, el informe muestra que el empleo en la oficina de farmacia es considerado seguro y de calidad por motivos como la antigüedad media de los trabajadores (diez años de media en las boticas de facturación media-baja y más de 25 en las de facturación media-alta) o la estabilidad de los contratos (el porcentaje de empleados con contrato indefinido es del 84%).

Tras mostrar estos datos, Vallejo aludió a las nuevas medidas del Gobierno para recortar el gasto farmacéutico, que consideró son una solución a corto plazo y a la larga supondrán, dijo, una "degradación" del servicio.

EFE

pg/pv NAT IBS

SOC:SOCIEDAD-SALUD, SALUD

Martes, 19 de julio de 2005

Número 159. Año I

En esta edición:

- ⊗ Cantabria apuesta por un Pacto de Estado que garantice la sostenibilidad, mientras que Canarias rechaza subir los impuestos, en pleno debate sobre la financiación sanitaria
- ⊗ Hoy toma posesión la nueva Junta Directiva de FEFE ante miembros de los distintos sectores de la Sanidad
- ⊗ FSP-UGT solicitará para los facultativos valencianos un mínimo de 3.000 euros anuales en la carrera profesional
- ⊗ Un 72 por ciento de los lectores de Redacción Médica opina que el Ministerio no debe inmiscuirse en el tiempo que tardan las CC.AA. en asistir a sus ciudadanos
- ⊗ **POR LEY:** El daño moral indemnizable, en *Ecos y comentarios*
- ⊗ **EL BISTURÍ:** De especulaciones en torno al nuevo *conselleiro* gallego de Sanidad, más críticas a las provocativas enfermeras bursátiles y guerra a la industria tabaquera...

La brújula



EL PERSONAJE DEL DÍA

Isabel Vallejo,
presidenta de FEFE

Isabel Vallejo



Día grande hoy en la Federación Empresarial de Farmacéuticos Españoles (FEFE). Constituida la nueva Junta Directiva de la organización, hoy se celebra la toma de posesión ante miembros de los distintos sectores del entorno sanitario. Isabel Vallejo repite como presidenta de la organización. Durante el acto, también se dará a conocer el informe "Realidad económica de la Oficina de Farmacia. Tendencias del sector", realizado por la Asesoría de la Pequeña y Mediana Empresa (Aspime).



CLUB de la
FARMACIA

Al día con novedades y noticias
del sector farmacéutico

Club Profesional

→ Gestión

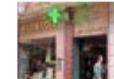
→ Formación

↓ Actualidad

- Noticias
- Boletines electrónicos
- Innova
- La voz del lector

Actualidad: Noticias

La subsistencia de las farmacias pequeñas, en peligro por los recortes en sus beneficios



21/07/2005

Las pequeñas o medianas oficinas de farmacia, que tienen una facturación anual inferior a 300.000 euros y que representan en torno al 47 por ciento del total, han sufrido importantes y progresivos recortes en sus beneficios en los últimos cuatro años, lo que pone en peligro su subsistencia. Asimismo, el sector ha experimentado un estancamiento en el empleo, así como una reducción en la inversión, según los resultados preliminares de un informe presentado por la Federación Empresarial de Farmacéuticos Españoles (FEFE).

El Informe "Realidad Económica de la Oficina de Farmacia. Tendencias del sector", elaborado por la asesoría de la pequeña y mediana empresa (ASPIME) y que será editado en la revista "Farmacia Profesional", concluye que las pequeñas y medianas boticas españolas han mermado su capacidad de beneficios, lo que se refleja en una reducción clara de las inversiones en material y personal.

La presidenta de FEFE, Isabel Vallejo, precisa que esta situación se debe a los factores de competitividad, que restan clientela a este tipo de boticas en poblaciones con horarios comerciales ampliados; las dificultades de tener un "stock" de medicamentos caros y los efectos de las sucesivas bajadas de precios, así como otras medidas de control gubernamental se establecen como las principales causas de la disminución de los beneficios de este tipo de farmacia.

ep europa press Bienvenido GLOBAL Buscador: Noticias **Buscar**
 Cerrar Sesión

Abonados Actualidad Finanzas Deportes Agendas Información Multimedia Comunicación Contacto Catálogo

Salud **Noticias**
 Hemeroteca

La subsistencia de las farmacias pequeñas está en peligro por los recortes progresivos en sus beneficios, según informe

MADRID, 19 Jul. (EUROPA PRESS) -

Las pequeñas o medianas oficinas de farmacia --que tienen una facturación anual inferior a 300.000 euros y que representan en torno al 47 por ciento del total-- han sufrido importantes y progresivos recortes en sus beneficios en los últimos cuatro años, poniendo en peligro su subsistencia en el marco del actual Sistema Nacional de Salud (SNS). Asimismo, globalmente el sector ha experimentado un estancamiento en el empleo, así como una reducción en la inversión, según los resultados preliminares de un informe, presentado hoy por la Federación Empresarial de Farmacéuticos Españoles (FEFE).

El Informe 'Realidad Económica de la Oficina de Farmacia. Tendencias del sector' 2005, elaborado por la asesoría de la pequeña y mediana empresa (ASPIME) y que será editado próximamente en la revista 'Farmacia Profesional', concluye que las pequeñas y medianas boticas españolas han mermado su capacidad de beneficios (margen neto y bruto), lo que se refleja en una reducción clara de las inversiones en material y personal.

La presidenta de FEFE, Isabel Vallejo, precisó que esta situación se debe a los factores de competitividad, que restan clientela a este tipo de boticas en poblaciones con horarios comerciales ampliados; las dificultades de tener un 'stock' de medicamentos caros y los efectos de las sucesivas bajadas de precios y otras medidas de control gubernamental se establecen como las principales causas de la disminución de los beneficios de este tipo de farmacia.

Según el informe, elaborado con los datos fiscales del ejercicio 2003 en un total de 565 oficinas de farmacia, los establecimientos con una facturación de entre 300.000 y 600.000 euros anuales mantienen su margen neto después de impuestos en torno al 8,5 por ciento; las que facturan entre 600.000 y 900.000 euros han experimentado una reducción de su margen de beneficio superior a un punto porcentual desde el año 1999, frenando su inversión productiva y moderando el gasto salarial.

Asimismo, las boticas con una facturación anual superior a los 900.000 euros --a pesar de representar un volumen pequeño-- son las auténticas "víctimas" al estar sometidas a una presión fiscal superior a la del resto de empresas de otros sectores con una facturación similar, por "la anticipación de impuestos".

MAYOR ESPECIALIZACIÓN DEL SECTOR

Por otra parte, el informe refleja los cambios en el perfil de los trabajadores de las oficinas de farmacia, que ha dado lugar a una mayor especialización y profesionalización del sector. En este sentido, se observa una presencia mayoritaria de las mujeres como empleadas (79 por ciento, frente a 21 por ciento de varones), o como titulares (62,5 por ciento, frente a 37,5 por ciento).

Asimismo, en los últimos años ha aumentado la presencia de los farmacéuticos, desapareciendo la figura del aprendiz por la exigencia de mayor formación. En concreto, en la actualidad el 43 por ciento de los profesionales son farmacéuticos y el 40 por ciento son auxiliares.

Además, el informe muestra que el empleo en la oficina de farmacia es considerado seguro y de calidad por motivos como la antigüedad media de los trabajadores o la estabilidad de los contratos (el porcentaje de empleados con contrato indefinido es del 84 por ciento).

Durante la toma de posesión de la nueva Junta Directiva de la Federación, Vallejo manifestó que espera que la Administración sea sensible a las peticiones de los farmacéuticos, ya que los datos y propuestas tienen su fundamento para seguir manteniendo el modelo actual, y que sea persistente. "Los políticos no deben pensar exclusivamente en actuar sobre los precios o los márgenes, ya que el problema de base no se soluciona, perjudicando a la larga el servicio de la farmacia", según la presidenta de FEFE, quien informó que el próximo Congreso Nacional se celebrará en Toledo, del 26 al 29 de octubre.

Toma posesión la nueva Junta Directiva de la Federación, con Isabel Vallejo, como presidenta, y con Juan Vacas, Ángel Pérez, Dolores Espinosa y Miguel Chamorro, como vicepresidentes

Texto: José García

Fotos: Luca Paltrinieri

El crecimiento cero, e incluso negativo, y el descenso progresivo de los márgenes comerciales en los últimos cuatro años ponen en peligro la subsistencia en el actual marco del Sistema Nacional de Salud de las pequeñas y medianas oficinas de farmacia, aquellas con una facturación anual inferior a los 300.000 euros, que son cerca del 47 por ciento del total, según la presidenta de la Federación Empresarial de Farmacéuticos de España (FEFE), Isabel Vallejo, quien tomó ayer posesión de su cargo junto con el resto de miembros de la nueva Junta Directiva de la institución

Las pequeñas y medianas farmacias han experimentado un descenso progresivo de su margen neto después de impuestos de alrededor del 8 por ciento, según se desprende del [Informe Anual sobre Oficinas de Farmacia 2005](#), elaborado por Aspime para FEFE, que fue presentado también ayer.

El informe, elaborado con los datos fiscales del ejercicio 2003 de 565 oficinas de farmacias de todo el territorio nacional, pone de manifiesto que la competitividad, la dificultad de tener un stock de medicamentos caros y los efectos de las sucesivas bajadas de precios y otras medidas de control gubernamental son las principales causas de la disminución de los beneficios de este tipo de farmacia. Además, los problemas que acarrea la bajada de márgenes se reflejan en las inversiones en material y personal. Así, señala que “ante el escaso margen de beneficio, el titular se plantea opciones como dar el salto a una farmacia de mayor facturación o emigrar a países de la UE, donde la remuneración puede llegar a ser el doble de los beneficios obtenidos con su empresa”. En el caso de las oficinas de farmacia con una facturación de entre 300.000 y 600.000 euros anuales, el principal problema es el efecto restrictivo que ha provocado a más de un 75 por ciento de estas boticas el Real Decreto sobre fiscalidad para farmacias 5/2000 desde su entrada en vigor. Así, el margen neto después de impuestos de estos establecimientos se sitúa en un 8,53 por ciento.

Las oficinas de farmacia con una facturación de entre 600.001 y 900.000 euros, alrededor del 20 por ciento, han experimentado una reducción de su margen de beneficio superior a un punto porcentual desde 1999. El informe asegura también que las boticas que se encuentran en los grupos de facturación superiores a los 900.000 euros y hasta 1.200.000 o más, son las verdaderas “víctimas” del RD 5/2000, ya que están sometidas a una presión fiscal superior a la del resto de empresas de otros sectores con un volumen de facturación similar al suyo.

Mujeres en las oficinas de farmacia

En cuanto al perfil del farmacéutico, el estudio destaca la presencia mayoritaria de las mujeres en las oficinas de farmacia, ya sea como empleadas (79 por ciento frente a 21 por ciento de varones), o como titulares (62,5 por ciento frente a 37,5 por ciento). Estas cifras resultan lógicas si se tiene en cuenta que, según los datos ofrecidos por las universidades, el porcentaje durante 2001 de mujeres estudiantes de la licenciatura de farmacia era del 65 por ciento, frente a un 35 por ciento de hombres.

Por último, el informe muestra que el empleo en la oficina de farmacia es considerado seguro y de calidad por motivos como la antigüedad media de los trabajadores (diez años de media en las boticas de facturación media-baja y más de 25 en las de facturación media-alta) o la estabilidad de los contratos (el porcentaje de empleados con contrato indefinido es del 84 por ciento).



Foto de familia de la Junta Directiva de FEFE: la presidenta, Isabel Vallejo; los vicepresidentes, Juan Vacas, Ángel Pérez, Dolores Espinosa y Miguel Chamorro; el secretario, Fernando Redondo; y el tesorero, Ángel Vives.



La vicepresidenta tercera Dolores Espinosa conversa con Pedro Brime, jefe de la oficina de precios de CEOE, y Miguel Ángel López Quesada, director de producción de CEOE.



Federico Plaza, de la Fundación Abbott, felicitó a Isabel Vallejo, al finalizar la toma de posesión.



El presidente del Colegio de Farmacéuticos de Madrid, José Enrique Hours, no quiso perderse el acto.



Manuel Martín, director general de la Fundación AstraZeneca, con Isabel Vallejo.



El presidente de FEFE Guadalajara, Manuel Sebastian, con Dolores Espinosa.



Santiago de Quiroga, consejero delegado de El Global, Manuel Martín, de AstraZeneca, José María Pino, editor de Redacción Médica, y Carmen González, de AstraZeneca.



*ASPIME, S.L. como firma de **asesoramiento especializado a Oficinas de Farmacia** tiene presencia en:*

Barcelona-Girona-Tarragona-Lleida-Madrid-Valencia-Castellón-Alicante-Burgos

www.aspime.es

aspime@aspime.es

Tlfno.Información : 901124125